

**Общество с ограниченной ответственностью Научно-производственный
центр «Цера»**

УДК 902.21

УТВЕРЖДАЮ



MEI

**Генеральный директор общества с ограниченной ответственностью
Научно-производственный центр «Цера»**

И.Н. Карев

Документация, содержащая результаты исследований, в соответствии с которыми определяется наличие или отсутствие объектов, обладающих признаками объекта культурного наследия, на земельных участках, подлежащих воздействию земляных, строительных, мелиоративных, хозяйственных работ, отведенных под размещение объекта «МНПП "Участок №42", Dn500. Малый водоток Пруд, 257 км (основная нитка). Реконструкция» в Унечском районе Брянской области.

Держатель «Открытого листа» № 707 (016598)



В.А. Гусынин

Пенза, 2018

I. АННОТАЦИЯ

Документация содержит 23 стр. текста, 96 иллюстраций на 56 стр., приложения на 2 стр. переплетенные в 1 том.

Ключевые слова: АРХЕОЛОГИЧЕСКИЕ РАЗВЕДКИ, ЗЕМЛЕОТВОД, МАГИСТРАЛЬНЫЙ НЕФТЕПРОВОД, УЧАСТОК №42, Р. ПРУД, 257 КМ, УНЕЧСКИЙ РАЙОН, БРЯНСКАЯ ОБЛАСТЬ.

Согласно Открытому листу, выданному на имя Гусынина Владимира Александровича № 707 (016598) от 31 мая 2018 г. Министерством культуры Российской Федерации с 31 мая 2018 года по 31 декабря 2018 года по договору с ООО «Транснефть-ТСД» проводились археологические разведки на земельных участках, подлежащих хозяйственному освоению, в целях выявления объектов археологического наследия (или установления факта их отсутствия) с обязательным проведением локальных земляных работ.

Место проведения работ: Унечский район Брянской области.

В ходе археологических разведок исследовались земельные участки, отведенные для расположения объекта «МНПП "Участок №42", Dn500. Малый водоток Пруд, 257 км (основная нитка). Реконструкция» Унечского района Брянской области. Протяженность маршрута исследования составила 710 м при ширине землеотвода 50 м.

В ходе работ был полностью пройден маршрут разведки, осмотрены участки с нарушенным почвенным слоем, по установленным методикам было заложено 11 шурфов, из них 1 шурф 2х2 м. и 10 шурфов 1х1м. общей площадью 14 м².

По результатам исследования был выявлен объект культурного наследия (памятник археологии), которому присвоено название «Селище Найтоповичи I».

Результаты исследований по данному открытому листу передаются в Управление по охране и сохранению историко-культурного наследия Брянской области для полноценной реализации полномочий как

уполномоченного органа исполнительной власти в сфере сохранения, использования, популяризации и государственной охраны объектов культурного наследия (памятников истории и культуры) народов Российской Федерации.

II. СОДЕРЖАНИЕ

№ структурного элемента, раздела, подраздела, пункта	Наименование	№ страницы
I	Аннотация	2
II	Содержание	4
III	Обозначения и сокращения	5
IV	Введение	6
V	Список исполнителей	8
VI	Основная часть	9
1	Методика и порядок проведения археологических исследований	9
2	Физико-географическая характеристика района работ	10
3	Историческая справка об освоении территории	10
4	Описание натуральных археологических исследований	11
VII	Заключение	19
VIII	Список использованных источников и литературы	21
	Альбом иллюстраций	24
	Приложение. Сопроводительная документация: -Открытый лист № 707 (016598)	118

III. ОБОЗНАЧЕНИЯ И СОКРАЩЕНИЯ

ОКН	—	объект культурного наследия
ОАН	—	объект археологического наследия
ЮЮЗ	—	юго-юго-запад
ЮЮВ	—	юго-юго-восток
ССЗ	—	север-северо-запад
ВСВ	—	восток-северо-восток
ВЮВ	—	восток-юго-восток
СЗ	—	северо-запад
ЮВ	—	юго-восток
СВ	—	северо-восток
С	—	север
Ю	—	юг, южный
пос.	—	поселок
с.	—	село
р.	—	река
Верх.	—	верхний
Ср.	—	средний, среднее
АЭ	—	археологическая экспедиция
МН	—	магистральный нефтепровод

IV. ВВЕДЕНИЕ

В июле-сентябре 2018 года ООО НПЦ «Цера» по договору с ООО «Транснефть-ТСД» на основании разрешения (открытого листа) № 707 (016598) от 31 мая 2018 г., выданного на имя Гусынина Владимира Александровича были проведены археологические разведки на земельных участках, подлежащих хозяйственному освоению, в целях выявления объектов археологического наследия (или установления факта их отсутствия) с обязательным проведением локальных земляных работ.

Целью исследования являлось выявление наличия (отсутствия) объектов культурного наследия (памятников археологии) на земельных участках, отведенных для размещения объекта «МНПП "Участок №42", Dn500. Малый водоток Пруд, 257 км (основная нитка). Реконструкция» Унечского района Брянской области.

В задачу исследования входило:

1. Визуальное обследование земельного участка.
2. Осмотр участков с нарушенным почвенным слоем на предмет наличия признаков объектов культурного наследия (памятников археологии).
3. Сбор подъемного материала.
4. Проведение локальных земляных работ в целях установления наличия (отсутствия) признаков культурного слоя.
5. Составление подробных топографических планов с указанием границ объекта исследования и мест проведения археологических работ.
6. Фотографическая фиксация всех этапов проведения работ.

В ходе проведения археологических полевых работ в состав экспедиций входили сотрудники ООО НПЦ «Цера» под руководством Начальника отдела археологии и научных исследований ООО НПЦ «Цера», к.и.н., держателя открытого листа, Гусынина Владимира Александровича (см. список исполнителей). Кроме того, существенный вклад в подготовку научной отчетной документации внесли И.Н. Карев, Дякин А.А.

Полевым исследованиям предшествовал этап ознакомления с архивными данными по изученности территории в районе исследуемых участков.

Протяженность маршрута исследования составила 710 м при ширине землеотвода 50 м. В ходе работ был полностью пройден маршрут разведки, осмотрены участки с нарушенным почвенным слоем, по установленным методикам было заложено 11 шурфов, из них 1 шурф 2х2 м. и 10 шурфов 1х1м. общей площадью 14 м².

По результатам исследования было установлено, что полоса отвода проектируемого объекта пересекает выявленный в ходе археологических разведок объект культурного наследия (памятник археологии) «Селище Найтоповичи I».

Результаты исследований по данному открытому листу передаются в Управление по охране и сохранению историко-культурного наследия Брянской области для полноценной реализации полномочий как уполномоченного органа исполнительной власти в сфере сохранения, использования, популяризации и государственной охраны объектов культурного наследия (памятников истории и культуры) народов Российской Федерации.

V. СПИСОК ИСПОЛНИТЕЛЕЙ

1	Начальник отдела археологии и научных исследований ООО НПЦ «Цера», к.и.н., держатель «Открытого листа» № 707 (016598)	В.А. Гусынин	Руководство экспедицией, подготовка отчета
2	Генеральный директор ООО НПЦ «Цера», археолог	И.Н. Карев	Материально-техническое обеспечение экспедиции, подготовка отчета
3	Сотрудник ООО НПЦ «Цера», археолог	А.А. Дякин	Производство земляных работ
4	Сотрудник ООО НПЦ «Цера», археолог	Н.А. Нестерова	Просеивание грунта и камеральная обработка
5	Сотрудник ООО НПЦ «Цера», археолог	С.Н. Чукуров	Производство земляных работ

VI. ОСНОВНАЯ ЧАСТЬ

1. Методика и порядок проведения археологических исследований

Археологические разведки по данному открытому листу проводились в строгом соответствии с Положением о порядке проведения археологических полевых работ (археологических раскопок и разведок) и составления научной отчетной документации, утвержденным постановлением Бюро Отделения историко-филологических наук Российской академии наук от «20» июня 2018 г. № 32.

Открытый лист, по которому проводились работы, выдан для проведения археологических разведок на земельных участках, подлежащих хозяйственному освоению, в целях выявления объектов археологического наследия (или установления факта их отсутствия) с обязательным проведением локальных земляных работ.

На предварительном этапе исследований были изучены архивные материалы о наличии памятников археологии на исследуемой территории.

В ходе полевых работ была осмотрена вся площадь исследуемого участка, особенно тщательно осматривались участки с нарушенным почвенным слоем (пашни, следы природных и антропогенных разрушений), а также заложены шурфы размером 2х2 м.

Шурфовка производилась слоями до 20 см, с последующей зачисткой каждого слоя. Изъятый грунт перебирался вручную. В завершении шурфа в одном из углов проводился контрольный прокоп материка размером 30-30 см на глубину 20см. Затем проводилась рекультивация шурфа.

Характерные точки археологических исследований были зафиксированы географическими координатами в системе WGS84 с помощью GPS навигатора Garmin etrex 30.

На всех этапах работ производилась фото фиксация с использованием масштабной рейки и зеркального фотоаппарата Canon 1100D.

В ходе камеральных работ составлялись картографические материалы, обрабатывались и обобщались результаты полевых исследований.

2. Физико-географическая характеристика района работ

Унечский район Брянской области

Унечский муниципальный район расположен в центре Брянской области.

Территория Унечского района Брянской области лежит на Русской плите — древнем кристаллическом образовании, укрытом мощным чехлом осадочных пород. В связи с тем, что кристаллический фундамент Русской плиты после древнейшей эры в складки не сминался, осадочные породы на территории области лежат почти горизонтально. Что придало поверхности равнинный характер.

Отличительной особенностью речной сети является ее значительная разветвленность и неравномерное размещение по поверхности. Больше всего рек на востоке и в центре области. Почти все реки Брянщины относятся к бассейну Днепра. В северо-восточной части Брянского района проходит линия Волго-Днепровского водораздела, где расположены истоки рек бассейна Оки: Ресеты, Вытебети, Лубны и Цона.

Наиболее крупной рекой Унечского района Брянской области является Унеча. Участок исследования расположен в бассейне р. Калиновка, которая является левым притоком р. Унеча.

В Унечском районе, где осадков меньше, преобладают серые лесные почвы.

3. Историческая справка об освоении территории

Унечский район Брянской области

Унечский район Брянской области относится к сравнительно малоизученным районам, на его территории расположено 18 памятников

археологии большинство из которых представлены поселенческими памятниками: стоянкой «Немолодва-3», селищем «Рассуха-2», городищем «Рассуха-1» и в меньшей степени курганными группами «Заровье» и курганная группа «Лыщичи».

Городище Найтоповичи, р.ж.в., расположено в 1 км к ЮВ от с. Найтоповичи. Было обследовано А.А. Узяновым в 1970 г. Расположено на краю правобережной террасы р. Калиновка (левый приток р. Унеча). Площадка овальная (60×50м), высота над уровнем реки 20м. Ограничена двумя дугообразными валами и рвом. Высота внешнего вала 3м, ширина около 5м.

Городище расположено в 125 м к З от линии основной нитки проектируемого магистрального нефтепродуктопровода.

Ближайшие к объекту исследования ранее выявленные памятники археологии:

1. Городище «Найтоповичи», Р.Ж.В. расположен в 125 м к З от маршрута исследования.

4. Описание натуральных археологических исследований

В июле-сентябре 2018 г. сотрудниками ООО НПЦ «Цера» были проведены археологические исследования на земельных участках, отведенных для размещения объекта «МНПП "Участок №42", Dn500. Малый водоток Пруд, 257 км (основная нитка). Реконструкция» Унечского района Брянской области.

Работы проводились в несколько этапов:

1. Предварительные историко-архивные исследования, в ходе которых были изучены результаты предыдущих археологических исследований, данные архивов по расположению на территории разведок и в непосредственной близости от них ранее выявленных объектов культурного наследия (памятников) археологии.

2. На втором этапе был организован выезд на место исследования, осуществлен визуальный осмотр территории на предмет наличия объектов культурного наследия.
3. Затем были заложены шурфы.
4. Далее определены границы выявленного памятника археологии.
5. За полевыми исследованиями были проведены камеральные исследования для обработки и обобщения полученных в ходе исследований данных, а также составления картографических материалов.

Участок исследования.

Участок исследования, протяженностью 710 м, при ширине землеотвода 50 м, расположен в 2,5 км. к Ю от автодороги А-240 в 1,50 км к ЮВ от с. Найтоповичи, Унечского района Брянской области и в 1,775 км. к СВ от п. Строганов, Унечского района Брянской области. (илл.1-4). Магистральный нефтепровод пролегает по линии СВ-ЮЗ и проходит преимущественно по землям подвергаемым сельскохозяйственной обработке, по надпойменным террасам и пойме р. Калиновка, пересекая ее русло. Река Калиновка запружена, ее пойма заболочена. (илл. 6-37)

В ходе визуального осмотра на территории исследования был собран подъемный материал, представленный фрагментами лепных и круговых сосудов. (илл. 38-42) Зона концентрации находок находится на первой надпойменной террасе и уступе второй надпойменной террасы правого берега р. Калиновка к С от ранее выявленного памятника археологии городища Найтоповичи. (илл. 5)

Основная часть находок представлена фрагментами стенок лепных сосудов красно-коричневого цвета (илл. 38, 1,4,6,7,8,9, 39, 1, 42, 1,4) и фрагментами стенок круговых сосудов красно-коричневого цвета (илл. 39, 2, 40, 1, 41, 3,4.) В сборах так же присутствуют фрагменты белоглиняной

круговой керамики (илл. 41, 2), фрагменты сероглиняной круговой керамики (илл. 38, 2,10, 42, 3), красноглиняной круговой керамики с бесцветным поливом (илл. 38, 5, 42,2,5). Фрагменты различной степени обжига, некоторые с примесью мелкого песка и дресвы.

С целью выявления наличия (отсутствия) культурного слоя на территории исследуемого участка, отведенного для расположения объекта, а также определения границ памятника археологии, было заложено 10 шурфов 1х1 м общей площадью 10 м². и 1 шурф 2х2 м общей площадью 4 м². (илл.43-66, 68-71, 75-78, 85-96). В заполнении шурфов №6,7,8 найдены фрагменты лепной керамики красно-коричневого цвета, фрагменты сероглиняной круговой керамики, белоглиняной круговой керамики, фрагменты сероглиняной круговой керамики с белым ангобом (илл. 67,72,73,74,79,80,81,82,83,84). В заполнении шурфов №1,2,3,4,5,9,10,11 находок не обнаружено.

Описание шурфов.

№ 1 (GPS координаты N52,744718°, E32,671284°) размерами 1 х 1 м был заложен на 1 надпойменной террасе левого берега р. Калиновка, на убранном в 2017г. кукурузном поле. (илл. 43-46). Стратиграфия шурфа представлена следующим образом: верхний слой темно-коричневого гумуса мощностью 35 см, ниже располагался слой светло-коричневого материкового суглинка. Находок в заполнении шурфа обнаружено не было. В завершении шурфа в СВ углу был осуществлен контрольный прокоп материка размером 30х30 глубиной 20 см. Заполнение и дно контрольного прокопа не отличается от зачищенного материка.

№ 2 (GPS координаты N52,744678°, E32,670709°) размерами 1 х 1 м был заложен на 1 надпойменной террасе левого берега р. Калиновка, на убранном в 2017г. кукурузном поле. (илл. 47-50). Стратиграфия шурфа представлена следующим образом: верхний слой темно-коричневого гумуса мощностью 35 см, ниже располагался слой светло-коричневого материкового

суглинка. Находок в заполнении шурфа обнаружено не было. В завершении шурфа в СВ углу был осуществлен контрольный прокоп материка размером 35x40 глубиной 20 см. Заполнение и дно контрольного прокопа не отличается от зачищенного материка.

№ 3 (GPS координаты N52,744793°, E32,671866°) размерами 1 x 1 м был заложен на 1 надпойменной террасе левого берега р. Калиновка, на убранном в 2017г. кукурузном поле. (илл. 51-54). Стратиграфия шурфа представлена следующим образом: верхний слой темно-коричневого гумуса мощностью 35-40 см, ниже располагался слой светло-коричневого материкового суглинка. Находок в заполнении шурфа обнаружено не было. В завершении шурфа в СВ углу был осуществлен контрольный прокоп материка размером 35x45 глубиной 20 см. Заполнение и дно контрольного прокопа не отличается от зачищенного материка.

№ 4 (GPS координаты N52,744809°, E32,669588°) размерами 1 x 1 м был заложен на 1 надпойменной террасе левого берега р. Калиновка, на убранном в 2017г. кукурузном поле. (илл. 55-58). Стратиграфия шурфа представлена следующим образом: верхний слой темно-коричневого гумуса мощностью 30 см, ниже располагался слой светло-коричневого материкового суглинка. Находок в заполнении шурфа обнаружено не было. В завершении шурфа в СВ углу был осуществлен контрольный прокоп материка размером 35x30 глубиной 20 см. Заполнение и дно контрольного прокопа не отличается от зачищенного материка.

№ 5 (GPS координаты N52,747352°, E32,673112°) размерами 2 x 2 м был заложен на 1 надпойменной террасе правого берега р. Калиновка, на краю засеянного поля. (илл. 59-62). Стратиграфия шурфа представлена следующим образом: верхний слой темно-коричневого гумуса мощностью 55см, ниже располагался слой светло-коричневого материкового песчаника. Находок в заполнении шурфа обнаружено не было. В завершении шурфа в СВ углу был осуществлен контрольный прокоп материка размером 25x35 глубиной 20 см. Заполнение и дно контрольного прокопа не отличается от зачищенного

материка.

№ 6 (GPS координаты N52,746967°, E32,671910°) размерами 1 x 1 м был заложен на 1 надпойменной террасе правого берега р. Калиновка, на краю засеянного поля. (илл. 63-66). Стратиграфия шурфа представлена следующим образом: верхний слой темно-коричневого гумуса мощностью 40 см. В заполнении шурфа обнаружен фрагмент лепной керамики. На 3 штыке в ЮЗ части шурфа оконтурились очертания ямы, после чего было принято решение шурф законсервировать.

Находки из шурфа:

Археологический материал из заполнения шурфа представлен фрагментом стенки лепного сосуда красноглиняной керамики, (илл. 67,1).

№ 7 (GPS координаты N52,746934°, E32,672342°) размерами 1 x 1 м был заложен на 1 надпойменной террасе правого берега р. Калиновка, на краю засеянного поля. (илл. 68-71). Стратиграфия шурфа представлена следующим образом: верхний слой темно-коричневого гумуса мощностью 60 см. В заполнении шурфа обнаружены фрагмент лепной керамики. На 4 штыке в Ю части шурфа оконтурились очертания ямы, после чего было принято решение шурф законсервировать.

Находки из шурфа:

Археологический материал из заполнения шурфа в основном представлен фрагментами лепной красноглиняной керамики, несколько фрагментов имеют примесь песка в тесте, кроме того были обнаружены 1 фрагмент сероглиняной круговой керамики и 1 фрагмент белоглиняной круговой керамики. (илл. 72,73,74).

№ 8 (GPS координаты N52,747487°, E32,670064°) размерами 1 x 1 м был заложен на 1 надпойменной террасе правого берега р. Калиновка, на краю засеянного поля. (илл. 75-78). Стратиграфия шурфа представлена следующим образом: верхний слой темно-коричневого гумуса мощностью 95 см. В заполнении шурфа обнаружены фрагменты лепной керамики. В завершении

шурфа в СВ углу был осуществлен контрольный прокоп материка размером 40x40 глубиной 15 см. Заполнение и дно контрольного прокопа не отличается от зачищенного материка.

Находки из шурфа:

Археологический материал из заполнения шурфа представлен в основном фрагментами лепной красноглиняной керамики, кроме того были обнаружены фрагменты древесного угля. (илл. 79, 2,3. Особый интерес представляют 2 находки, первая представляет собой фрагмент стенки красноглиняного лепного сосуда с нанесенным на него ямочным орнаментом с примесью песка в тесте, предположительно принадлежащей к Юхновской археологической культуре (илл. 83). Вторая находка представляет собой фрагмент донца красноглиняного лепного сосуда с примесью песка в тесте. (илл. 84).

№ 9 (GPS координаты N52,748535°, E32,670692°) размерами 1 x 1 м был заложен на 1 надпойменной террасе правого берега р. Калиновка, на засеянном поле. (илл. 85-88). Стратиграфия шурфа представлена следующим образом: верхний слой темно-коричневого гумуса мощностью 30 см, ниже располагался слой светло-коричневого материкового суглинка. Находок в заполнении шурфа обнаружено не было. В завершении шурфа в СЗ углу был осуществлен контрольный прокоп материка размером 35x35 глубиной 20 см. Заполнение и дно контрольного прокопа не отличается от зачищенного материка.

№ 10 (GPS координаты N52,748117°, E32,672247°) размерами 1 x 1 м был заложен на 1 надпойменной террасе правого берега р. Калиновка, на засеянном поле. (илл. 89-92). Стратиграфия шурфа представлена следующим образом: верхний слой темно-коричневого гумуса мощностью 45 см, ниже располагался слой светло-коричневого материкового суглинка. Находок в заполнении шурфа обнаружено не было. В завершении шурфа в СВ углу был осуществлен контрольный прокоп материка размером 30x30 глубиной 20 см. Заполнение и дно контрольного прокопа не отличается от зачищенного

материка.

№ 11(GPS координаты N52,747875°, E32,667854°) размерами 1 x 1 м был заложен на 1 надпойменной террасе правого берега р. Калиновка, на засеянном поле. (илл. 93-96). Стратиграфия шурфа представлена следующим образом: верхний слой темно-коричневого гумуса мощностью 55 см, ниже располагался слой светло-коричневого материкового суглинка. Находок в заполнении шурфа обнаружено не было. В завершении шурфа в СЗ углу был осуществлен контрольный прокоп материка размером 30x25 глубиной 20 см. Заполнение и дно контрольного прокопа не отличается от зачищенного материка.

Интерпретация находок.

В целом найденные фрагменты керамики датируются V-II в.в. до н.э. (Юхновская археологическая культура), XIX-XX вв.

Выводы.

На основании анализа архивных данных, в ходе визуального осмотра и проведения локальных земляных работ на земельном участке, отведенном под объект «МНПП "Участок №42", Dn500. Малый водоток Пруд, 257 км (основная нитка). Реконструкция» Унечского района Брянской области, выявлены признаки, указывающие на наличие объекта культурного наследия (памятник археологии).

Выявленному памятнику археологии присвоено название «Селище Найтоповичи I». Выявленный памятник представляет собой многослойное поселение, датируемое V - II в.в. до н.э. (Юхновская археологическая культура), кроме того выявлены культурные слои XIX-XX вв. н.э. ОКН «Найтоповичи I селище» расположено в 1,5 км к ЮВ от центра с. Найтоповичи, Унечского района Брянской области на первой надпойменной террасе и уступе второй надпойменной террасы правого берега р. Калиновка .

Протяженность селища по линии С-Ю составляет 253м, по линии З-В 427м. Площадь 7,9 га. Большая часть селища в северной и центральной части на момент исследования была распахана.

Почвенный слой на участке исследования, а также на прилегающих к нему участках поврежден в ходе сельскохозяйственных работ.

Т.о., руководствуясь Методикой определения границ территорий объектов археологического наследия от 27 июля 2011 г., с учетом распространения подъемного материала и географических характеристик местности были определены границы территории ОКН. Поворотные точки зафиксированы координатами в системе МСК-32 и отмечены на топографическом плане. (илл.5)

**ТАБЛИЦА КООРДИНАТ ПОВОРОТНЫХ ТОЧЕК
Границы территории ОКН «селище Найтоповичи I»**

Обозначение (номер) характерной точки (илл. 5)	Координаты характерных точек во Всемирной геодезической системе координат (WGS84)		Координаты характерных точек в системе координат (МСК-32)	
	N	E	X	Y
1	52.747002795615614	32.666814343827966	433694.0525	1262511.6527
2	52.74907883992914	32.66785510917532	433925.2574	1262581.3432
3	52.74880314840831	32.67019128843886	433894.9844	1262739.1752
4	52.748471378711855	32.67192589647534	433858.3696	1262856.4034
5	52.747787388750645	32.67302682545816	433782.4492	1262930.9459
6	52.746694861983535	32.67286854125223	433660.843	1262920.577

Южная граница селища Найтоповичи I ограничена руслом р. Калиновка. Северная граница проходит по уступу второй надпойменной р.

Калиновка. Западная граница проходит в 25 м к 3 от охранной зоны существующего МНПП и параллельно ей. Восточная и северная границы проходят в 25 м от границы распространения подъемного материала.

Кроме того, в 125 м к 3 от участка исследования расположен памятник археологии – городище Найтоповичи, так же принадлежащий к Юхновской археологической культуре. (илл. 2, 1).

VII. ЗАКЛЮЧЕНИЕ.

В ходе проведения археологических разведок согласно открытому листу, выданному на имя Гусынина Владимира Александровича № 707 (016598) от 31 мая 2018 г. Министерством культуры Российской Федерации на земельном участке, отведенном для расположения «МНПП "Участок №42", Dn500. Малый водоток Пруд, 257 км (основная нитка). Реконструкция» Унечского района Брянской области установлено следующее:

На исследованном земельном участке выявлены признаки, указывающие на наличие культурного слоя вновь выявленного объекта культурного наследия «селища Найтоповичи I» - многослойного поселения, датируемого V-II в.в. (относящемуся к Юхновской археологической культуре) до н.э. и XIX-XX вв. н.э., который представляет научную и историко-культурную ценность.

В связи с обнаружением признаков культурного слоя памятника археологии «селище Найтоповичи I», выполнение земляных, строительных, мелиоративных, хозяйственных работ под расположение объекта «МНПП "Участок №42", Dn500. Малый водоток Пруд, 257 км (основная нитка). Реконструкция» Унечского района Брянской области» невозможно без обеспечения мер по его сохранению.

Необходима разработка документации предусматривающей меры по сохранению объекта культурного наследия (памятника археологии).

Однако в ходе проведения земляных работ могут быть обнаружены

объекты археологического наследия, не выявляемые методами визуальной разведки и шурфовки поверхностных слоев:

- слои палеолитических стоянок, залегающих глубже 1,0 м;
- захоронения, не выявленные в рельефе местности;
- клады и местонахождения отдельных предметов;

В случае обнаружения предметов и объектов, обладающих признаками культурного наследия необходимо незамедлительно остановить земляные работы и информировать сотрудников ООО НПЦ «Цера» и Управления по охране и сохранению историко-культурного наследия Брянской области.

Держатель открытого листа



В.А.Гусынин

IX. СПИСОК ИСПОЛЬЗОВАННЫХ ИСТОЧНИКОВ И ЛИТЕРАТУРЫ

Нормативные правовые акты:

1. Земельный кодекс Российской Федерации. «Собрание законодательства РФ», 29.10.2001, N 44, ст. 4147.
2. Уголовный кодекс Российской Федерации. «Собрание законодательства РФ», 17.06.1996, N 25, ст. 2954
3. Градостроительный кодекс Российской Федерации. Российская газета, № 290 от 30.12.2004.
4. Приказ Министерства культуры СССР от 24.01.1986 № 33 «Об утверждении инструкции по организации зон охраны недвижимых памятников истории и культуры СССР».
5. Приказ Министерства культуры СССР от 13.05.1986 № 203 «Об утверждении «Инструкции о порядке учета, обеспечения сохранности, содержания, использования и реставрации недвижимых памятников истории и культуры»
6. Постановление Минстроя РФ от 30.06.1995 «Инструкция о порядке разработки, согласования, утверждения и составе проектной документации на строительство предприятий, зданий и сооружений».
7. Федеральный закон от 10.01.2002 № 7-ФЗ «Об охране окружающей среды». Российская газета, № 6 от 12.01.2002
8. Федеральный закон от 25.06.2002 № 73-ФЗ «Об объектах культурного наследия (памятниках истории и культуры) народов Российской Федерации». Российская газета, № 116-117 от 29.06.2002
9. Постановление Правительства Российской Федерации от 26.04.2008 № 315 «Об утверждении Положения о зонах охраны объектов культурного наследия (памятников истории и культуры) народов Российской Федерации». Российская газета, № 96 от 07.05.2008.
10. Приказ Минрегиона РФ от 28.12.2010 №820 «Об утверждении свода правил «СНиП 2.07.01-89* «Градостроительство. Планировка и

застройка сельских и городских поселений».

11. Конституция Российской Федерации. Российская газета, № 7 от 21.01.2009.

Архивные данные:

12. Амброз А.К. 1964. К истории Верхнего Подесенья в 1 тысячелетии н.э. // СА №1.

13. Археология СССР: Восточные славяне в VI-VIII вв. 1982. М.

14. Даркевич В.П. 1973. К истории торговых связей Древней Руси по археологическим данным // КСИА. Вып. 138.

15. Зайцев А.К. 1975. Черниговское княжество. М.

16. Насонов А.Н. 1951. «Русская земля» и образование территории Древнерусского государства. М.

17. Плетнева С.А. 1967. От кочевий к городам // МИА. № 142.

18. Смирнов А.С. 1986. Деснинская экспедиция в 1977 – 1983 гг. // АО 1980 г. М.

19. Смирнов А.С. 1986. О раннем неолите Верхнего Поднепровья // С.А. № 1.

20. Смирнов А.С. 1986. Формирование раннеолитической культуры Подесенья // Проблемы неолита степной и лесостепной зон Восточной Европы. Оренбург.

21. Спицын А.А. 1903. Обзорение некоторых областей и губерний России в археологическом отношении // Зап. РАО. Нов. сер. Т. XI. Вып. 1.

22. Сухобоков О.В. 1975. Славяне Днепровского Левобережья. Киев.

23. Тихомиров М.Н. 1956. Древнерусские города. М.

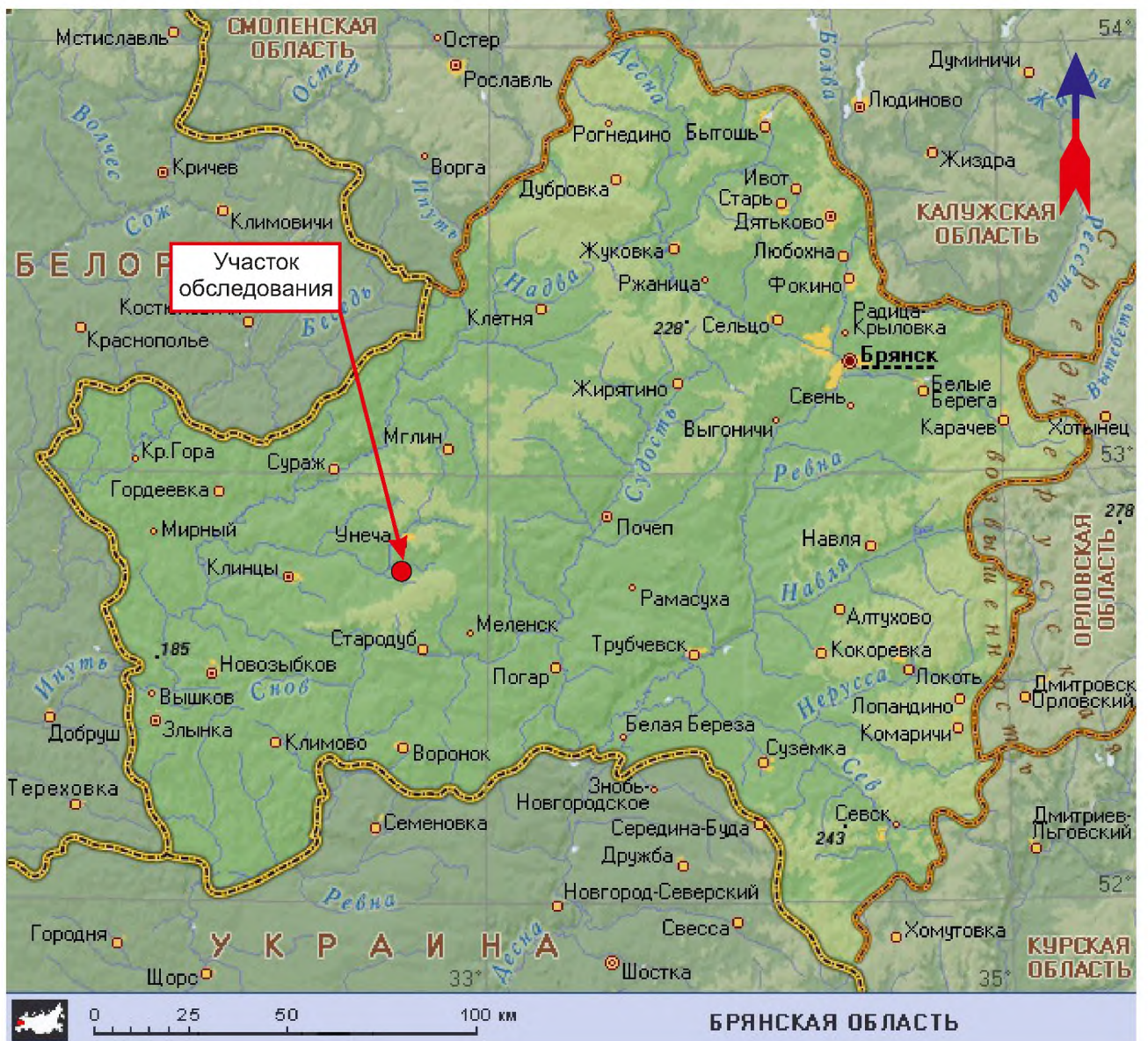
24. Кашкин А.В. Археологическая карта России. Брянская область, 1993.

25. Ляпушкин И.И. Отчет Днепровского левобережного отряда славянской археологической экспедиции ИИМК 1956г. Научный архив ИА РАН Р-1, № 134

26. Смирнов А.С. О раннем неолите Верхнего Поднепровья // СА. № I, 1986.






27. Смирнов А.С. Формирование раннеолитической культуры Подесенья // Проблемы неолита степной и лесостепной зон Восточной Европы. Оренбург, 1986.

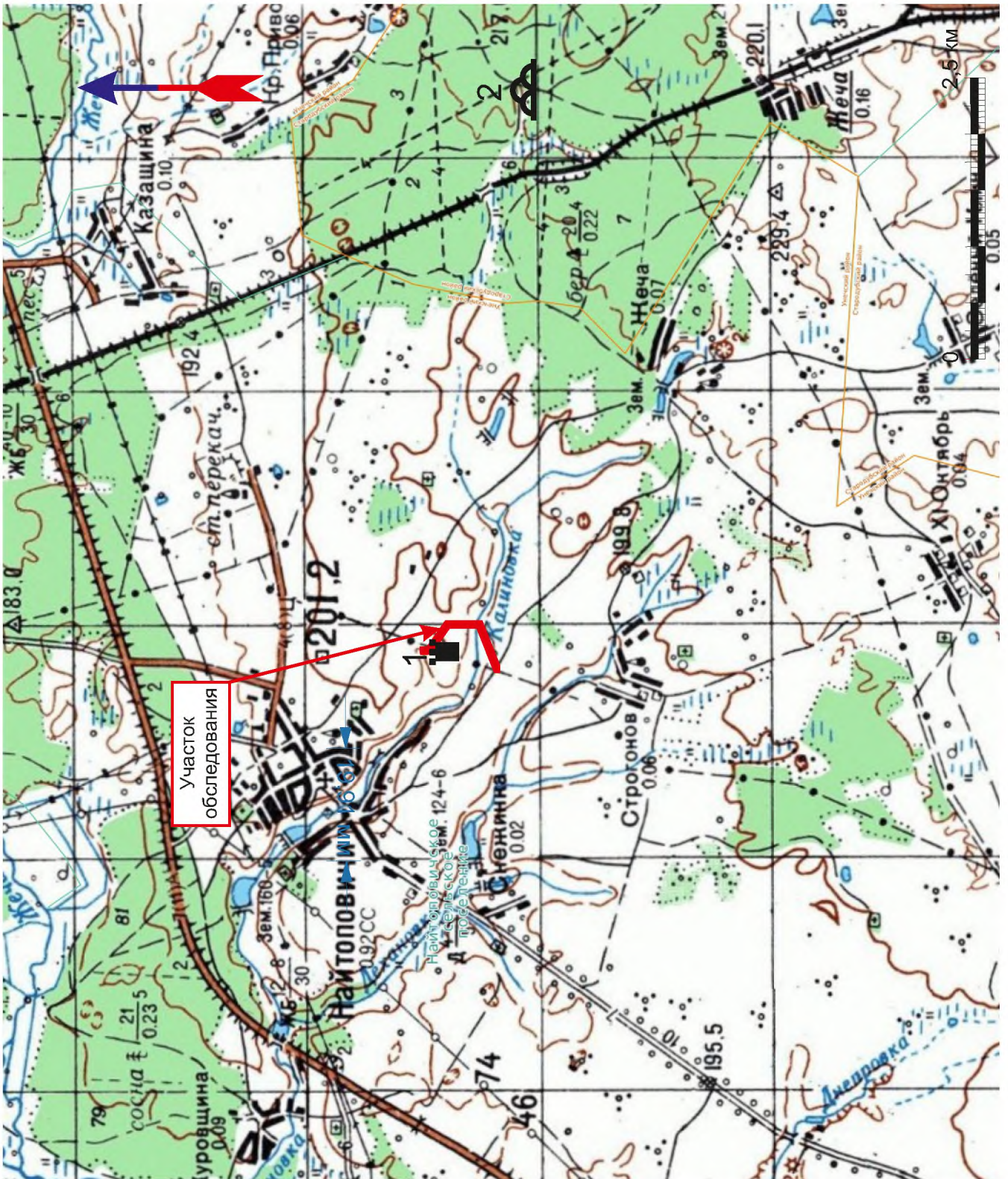
Альбом иллюстраций



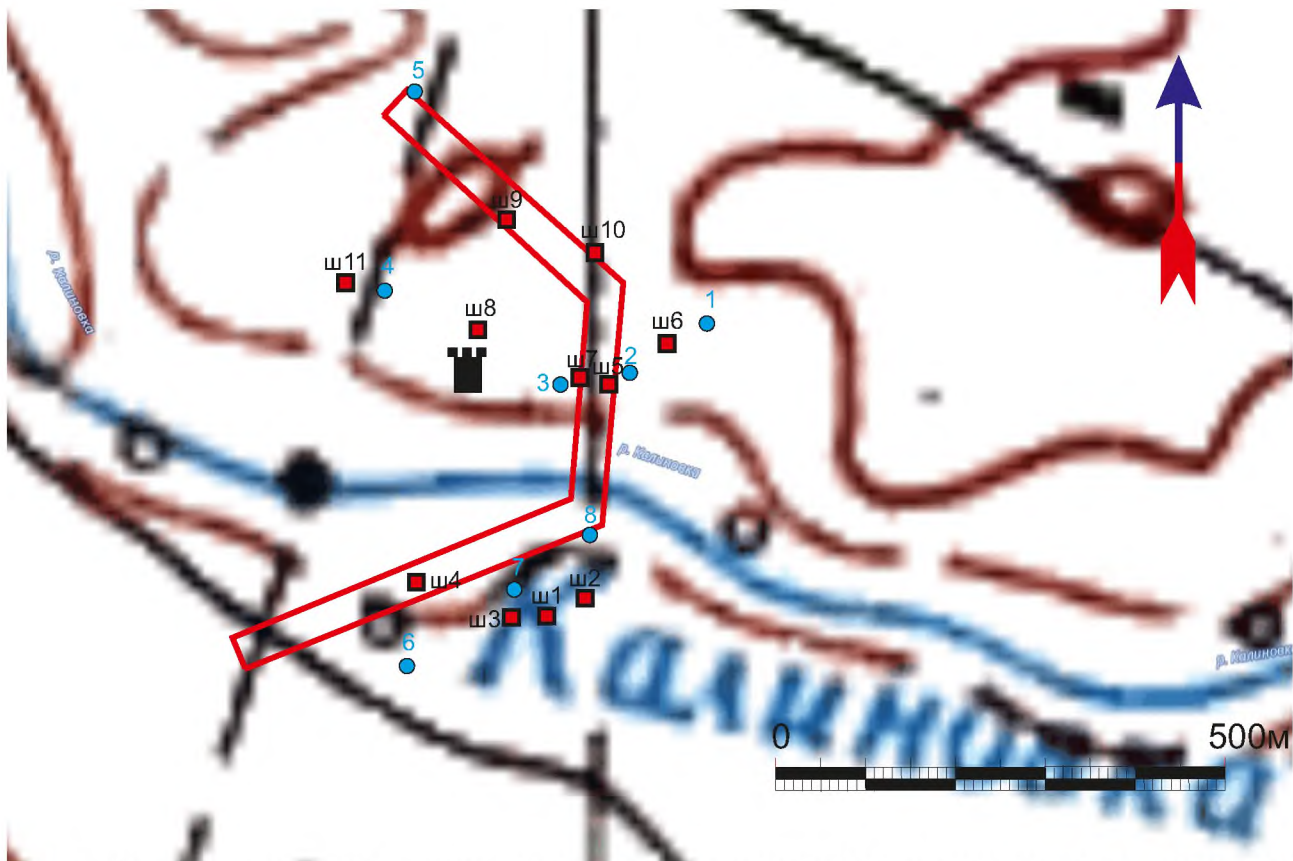
Илл. 1. Археологические разведки на территории проектируемого объекта Археологические разведки на территории проектируемого объекта «МНПП "Участок №42", Dn500. Малый водоток Пруд, 257 км (основная нитка). Реконструкция». Выкопировка из топонимы. Карта Брянской области с обозначением участка исследования.

Условные обозначения

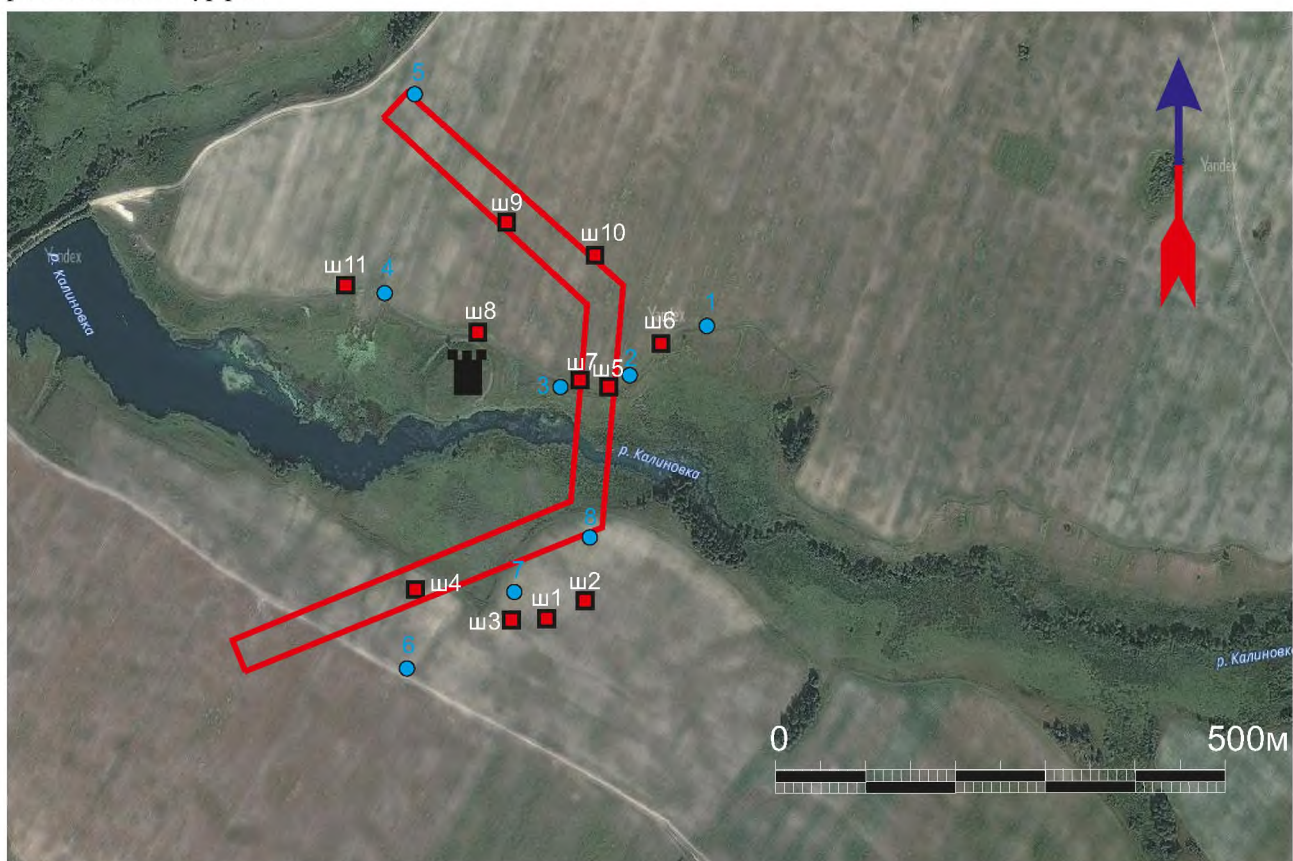
-  - участок (маршрут) исследования
-  - границы объекта культурного наследия
-  - оборонительная линия
- ш1■ - место расположения шурфа
- 1● - точка фотофиксации
-  - курганный могильник
-  - одиночный курган
- ▲ - селище
- △ - стоянка
- - городище
- ▲ - местонахождение керамики



Илл. 2. Археологические разведки на территории проектируемого объекта Археологические разведки на территории проектируемого объекта «МНПП "Участок №42", Dn500. Малый водоток Пруд, 257 км (основная нитка). Реконструкция». Выкопировка из топоосновы. Карта памятников археологии в районе участка исследования:
1-городище Найтоповичи; 2- курганный могильник Заровье;

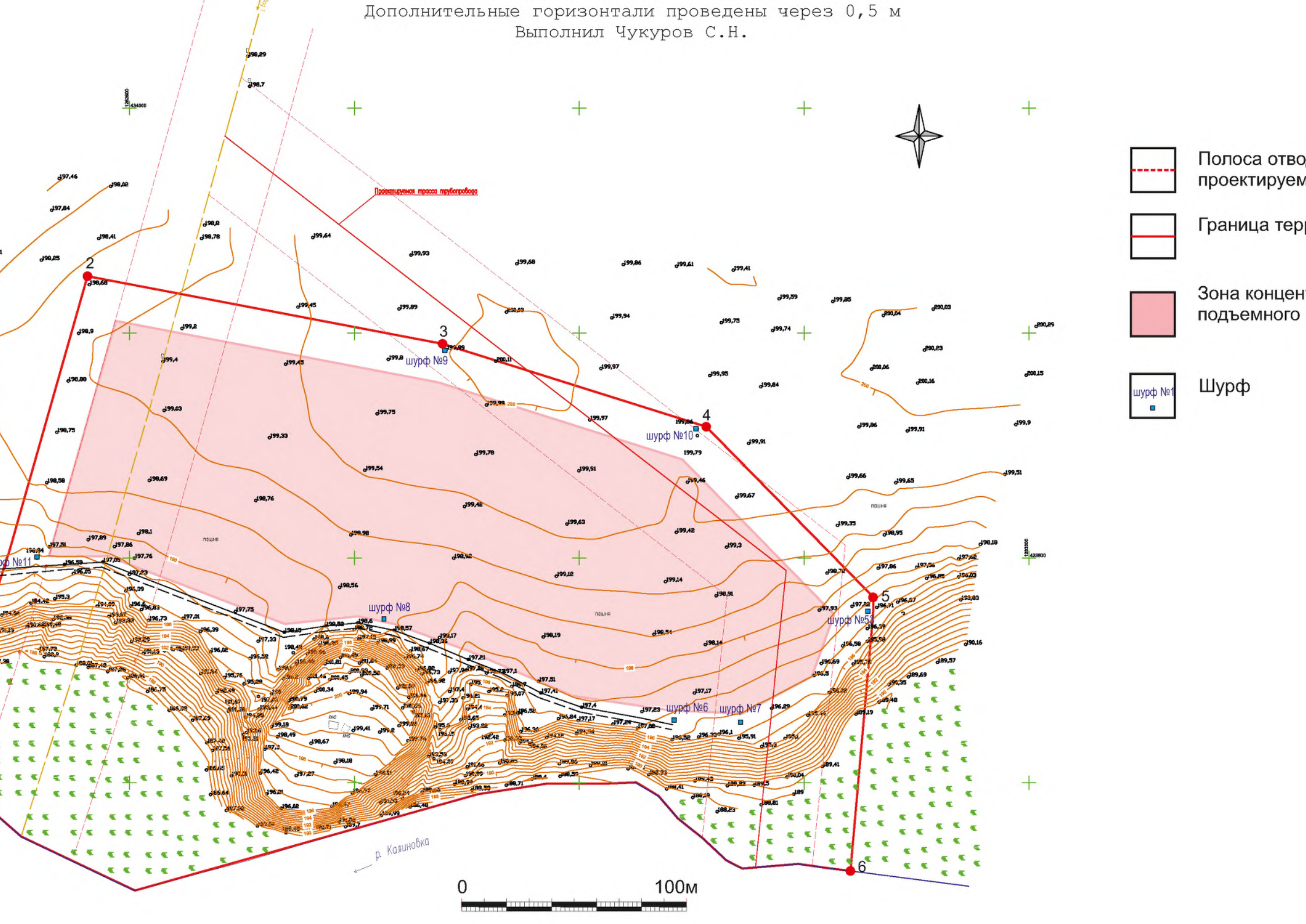


Илл. 3. Археологические разведки на территории проектируемого объекта «МНПП "Участок №42", Dn500. Малый водоток Пруд, 257 км (основная нитка). Реконструкция» в Унечском районе Брянской области. Выкопировка из топоосновы. Ситуационный план расположения шурфов.



Илл. 4. Археологические разведки на территории проектируемого объекта «МНПП "Участок №42", Dn500. Малый водоток Пруд, 257 км (основная нитка). Реконструкция» в Унечском районе Брянской области. Снимок из космоса. Ситуационный план расположения шурфов.

Дополнительные горизонталы проведены через 0,5 м
Выполнил Чукуров С.Н.



Проектируемая трасса трубопровода

шурф №9

шурф №10

шурф №8

шурф №5

шурф №6 шурф №7

шурф №11

р. Калиновка





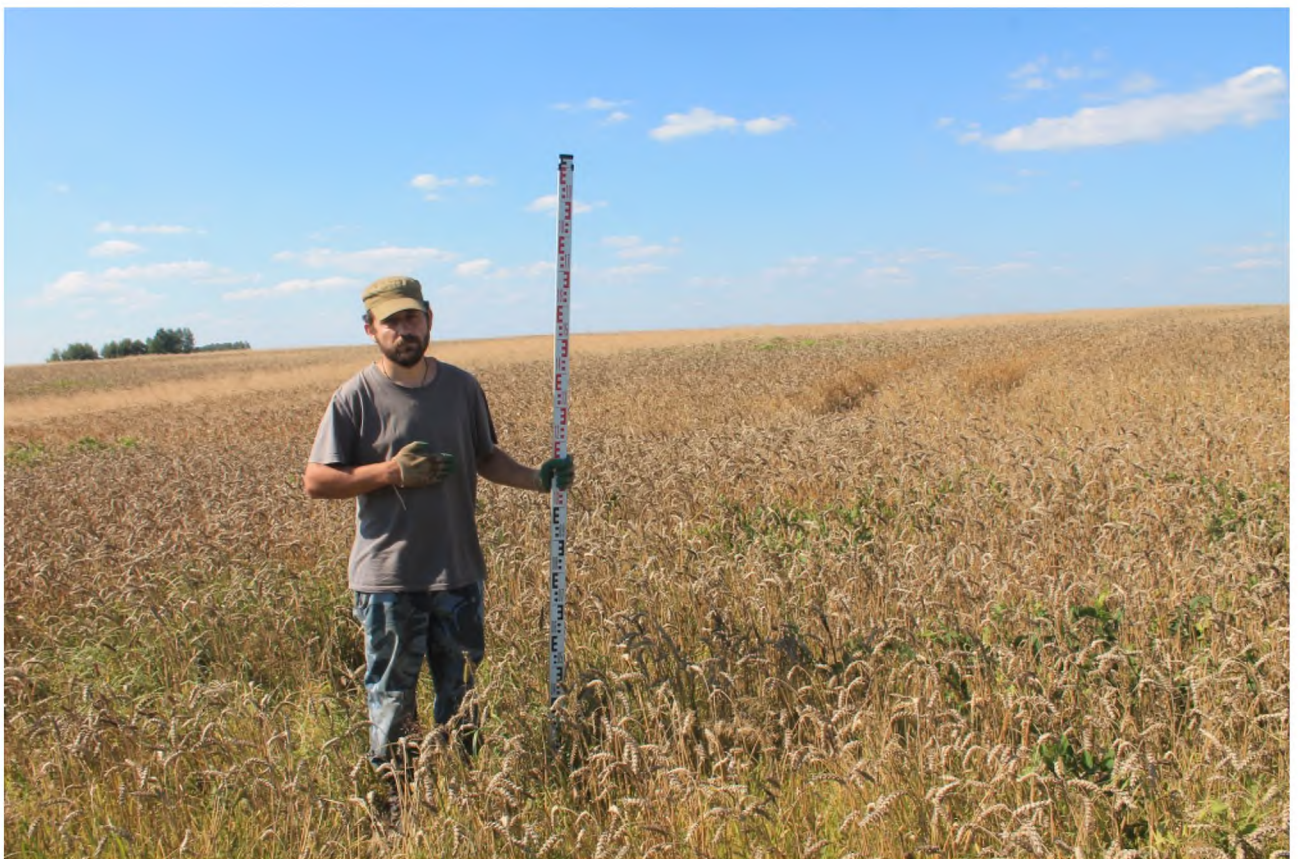
Илл.6.Археологические разведки на территории проектируемого объекта Археологические разведки на территории проектируемого объекта «МНПП "Участок №42", Dn500. Малый водоток Пруд, 257 км (основная нитка). Реконструкция» в Унечском районе Брянской области. Точка фото фиксации № 1. Вид с Ю.



Илл.7.Археологические разведки на территории проектируемого объекта Археологические разведки на территории проектируемого объекта «МНПП "Участок №42", Dn500. Малый водоток Пруд, 257 км (основная нитка). Реконструкция» в Унечском районе Брянской области. Точка фото фиксации № 1. Вид с З.



Илл.8. Археологические разведки на территории проектируемого объекта Археологические разведки на территории проектируемого объекта «МНПП "Участок №42", Dn500. Малый водоток Пруд, 257 км (основная нитка). Реконструкция» в Унечском районе Брянской области. Точка фото фиксации № 1. Вид с С.



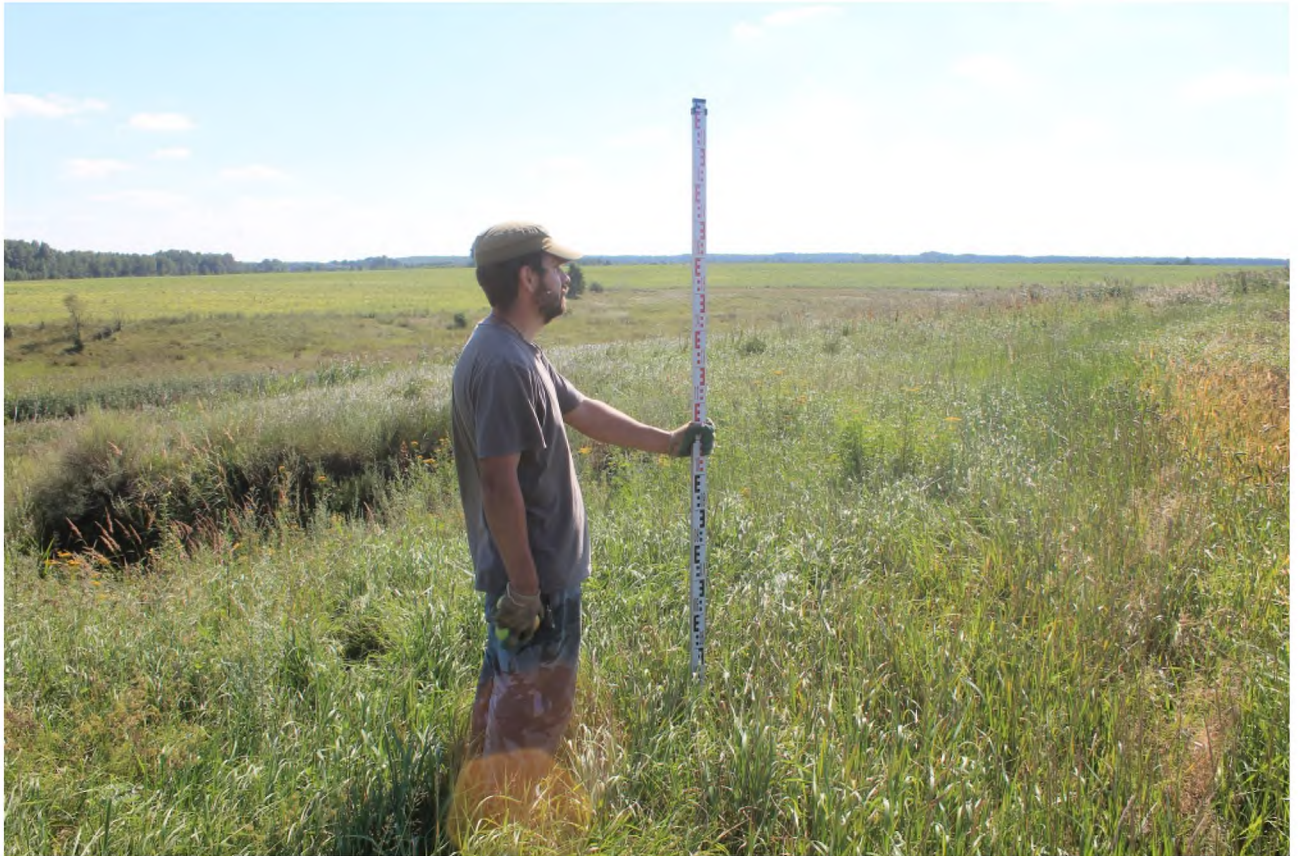
Илл.9. Археологические разведки на территории проектируемого объекта Археологические разведки на территории проектируемого объекта «МНПП "Участок №42", Dn500. Малый водоток Пруд, 257 км (основная нитка). Реконструкция» в Унечском районе Брянской области. Точка фото фиксации № 1. Вид с В.



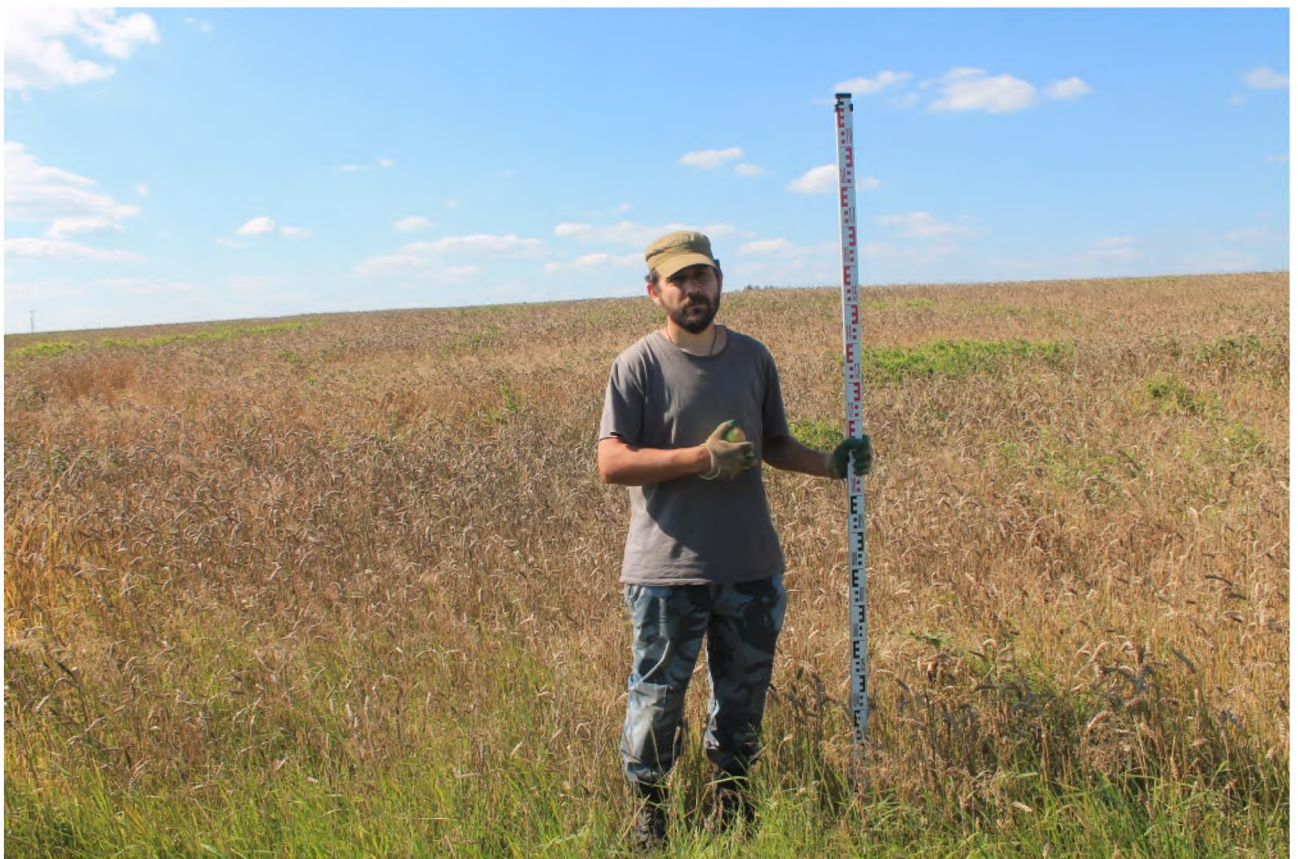
Илл.10.Археологические разведки на территории проектируемого объекта Археологические разведки на территории проектируемого объекта «МНПП "Участок №42", Dn500. Малый водоток Пруд, 257 км (основная нитка). Реконструкция» в Унечском районе Брянской области. Точка фото фиксации № 2. Вид с Ю.



Илл.11.Археологические разведки на территории проектируемого объекта Археологические разведки на территории проектируемого объекта «МНПП "Участок №42", Dn500. Малый водоток Пруд, 257 км (основная нитка). Реконструкция» в Унечском районе Брянской области. Точка фото фиксации № 2. Вид с З.



Илл. 12. Археологические разведки на территории проектируемого объекта «МНПП "Участок №42", Dn500. Малый водоток Пруд, 257 км (основная нитка). Реконструкция» в Унечском районе Брянской области. Точка фото фиксации № 2. Вид с С.



Илл. 13. Археологические разведки на территории проектируемого объекта «МНПП "Участок №42", Dn500. Малый водоток Пруд, 257 км (основная нитка). Реконструкция» в Унечском районе Брянской области. Точка фото фиксации № 2. Вид с В.



Илл. 14. Археологические разведки на территории проектируемого объекта «МНПП "Участок №42", Dn500. Малый водоток Пруд, 257 км (основная нитка). Реконструкция» в Унечском районе Брянской области. Точка фото фиксации № 3. Вид с Ю.



Илл. 15. Археологические разведки на территории проектируемого объекта «МНПП "Участок №42", Dn500. Малый водоток Пруд, 257 км (основная нитка). Реконструкция» в Унечском районе Брянской области. Точка фото фиксации № 3. Вид с З.



Илл. 16. Археологические разведки на территории проектируемого объекта «МНПП "Участок №42", Dn500. Малый водоток Пруд, 257 км (основная нитка). Реконструкция» в Унечском районе Брянской области. Точка фото фиксации № 3. Вид с С.



Илл.17. Археологические разведки на территории проектируемого объекта «МНПП "Участок №42", Dn500. Малый водоток Пруд, 257 км (основная нитка). Реконструкция» в Унечском районе Брянской области. Точка фото фиксации № 3. Вид с В.



Илл.18.Археологические разведки на территории проектируемого объекта Археологические разведки на территории проектируемого объекта «МНПП "Участок №42", Dn500. Малый водоток Пруд, 257 км (основная нитка). Реконструкция» в Унечском районе Брянской области. Точка фото фиксации №4. Вид с Ю.



Илл.19.Археологические разведки на территории проектируемого объекта Археологические разведки на территории проектируемого объекта «МНПП "Участок №42", Dn500. Малый водоток Пруд, 257 км (основная нитка). Реконструкция» в Унечском районе Брянской области. Точка фото фиксации № 4. Вид с З.



Илл.20.Археологические разведки на территории проектируемого объекта Археологические разведки на территории проектируемого объекта «МНПП "Участок №42", Dn500. Малый водоток Пруд, 257 км (основная нитка). Реконструкция» в Унечском районе Брянской области. Точка фото фиксации № 4. Вид с С.



Илл.21.Археологические разведки на территории проектируемого объекта Археологические разведки на территории проектируемого объекта «МНПП "Участок №42", Dn500. Малый водоток Пруд, 257 км (основная нитка). Реконструкция» в Унечском районе Брянской области. Точка фото фиксации №4. Вид с В.



Илл. 22. Археологические разведки на территории проектируемого объекта Археологические разведки на территории проектируемого объекта «МНПП "Участок №42", Dn500. Малый водоток Пруд, 257 км (основная нитка). Реконструкция» в Унечском районе Брянской области. Точка фото фиксации № 5. Вид с Ю.



Илл.23. Археологические разведки на территории проектируемого объекта Археологические разведки на территории проектируемого объекта «МНПП "Участок №42", Dn500. Малый водоток Пруд, 257 км (основная нитка). Реконструкция» в Унечском районе Брянской области. Точка фото фиксации № 5. Вид с З.



Илл.24.Археологические разведки на территории проектируемого объекта Археологические разведки на территории проектируемого объекта «МНПП "Участок №42", Dn500. Малый водоток Пруд, 257 км (основная нитка). Реконструкция» в Унечском районе Брянской области. Точка фото фиксации № 5. Вид с С.



Илл.25.Археологические разведки на территории проектируемого объекта Археологические разведки на территории проектируемого объекта «МНПП "Участок №42", Dn500. Малый водоток Пруд, 257 км (основная нитка). Реконструкция» в Унечском районе Брянской области. Точка фото фиксации № 5. Вид с В.



Илл.26.Археологические разведки на территории проектируемого объекта Археологические разведки на территории проектируемого объекта «МНПП "Участок №42", Dn500. Малый водоток Пруд, 257 км (основная нитка). Реконструкция» в Унечском районе Брянской области. Точка фото фиксации №6. Вид с Ю.



Илл.27.Археологические разведки на территории проектируемого объекта Археологические разведки на территории проектируемого объекта «МНПП "Участок №42", Dn500. Малый водоток Пруд, 257 км (основная нитка). Реконструкция» в Унечском районе Брянской области. Точка фото фиксации № 6. Вид с З.



Илл.28.Археологические разведки на территории проектируемого объекта Археологические разведки на территории проектируемого объекта «МНПП "Участок №42", Dn500. Малый водоток Пруд, 257 км (основная нитка). Реконструкция» в Унечском районе Брянской области. Точка фото фиксации № 6. Вид с С.



Илл.29.Археологические разведки на территории проектируемого объекта Археологические разведки на территории проектируемого объекта «МНПП "Участок №42", Dn500. Малый водоток Пруд, 257 км (основная нитка). Реконструкция» в Унечском районе Брянской области. Точка фото фиксации № 6. Вид с В.



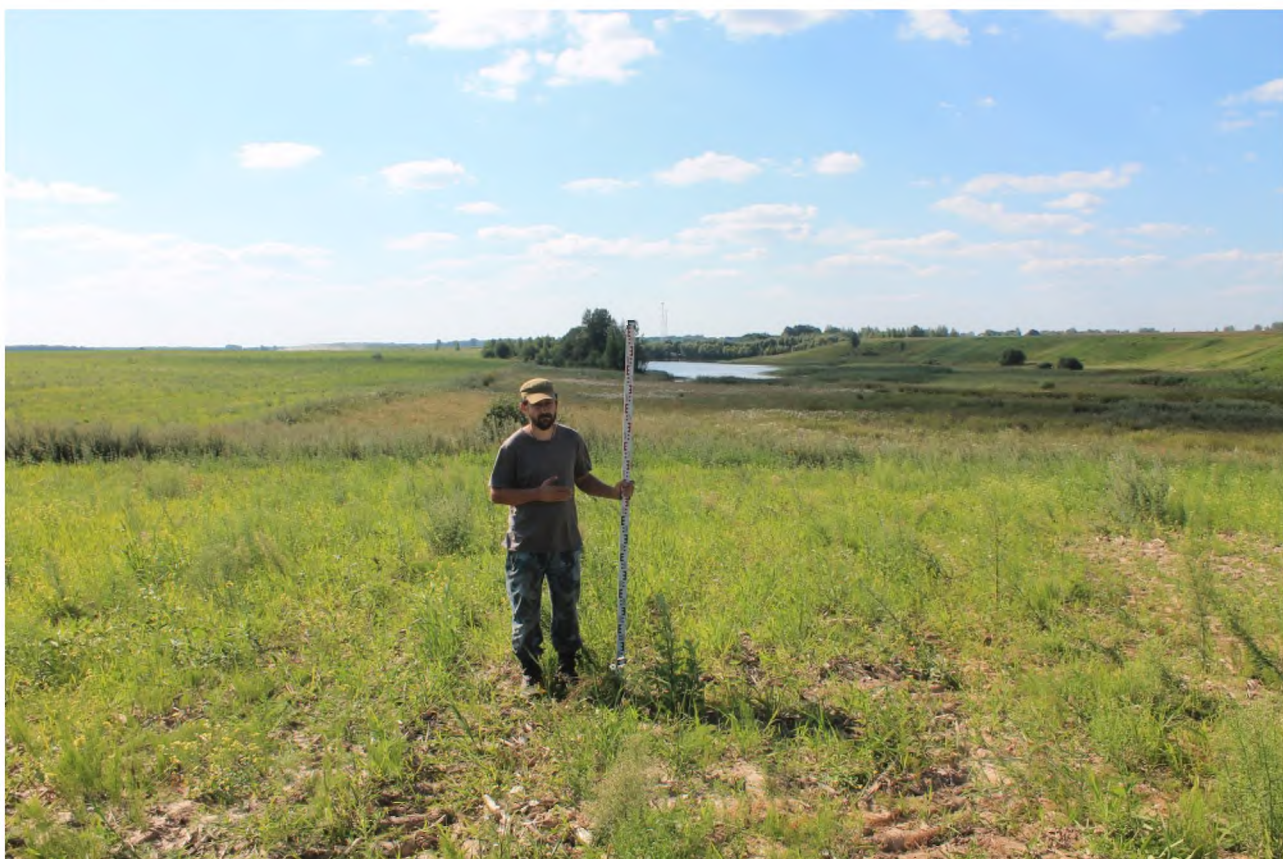
Илл.30.Археологические разведки на территории проектируемого объекта Археологические разведки на территории проектируемого объекта «МНПП "Участок №42", Dn500. Малый водоток Пруд, 257 км (основная нитка). Реконструкция» в Унечском районе Брянской области. Точка фото фиксации № 7. Вид с Ю.



Илл.31.Археологические разведки на территории проектируемого объекта Археологические разведки на территории проектируемого объекта «МНПП "Участок №42", Dn500. Малый водоток Пруд, 257 км (основная нитка). Реконструкция» в Унечском районе Брянской области. Точка фото фиксации № 7. Вид с З.



Илл.32.Археологические разведки на территории проектируемого объекта Археологические разведки на территории проектируемого объекта «МНПП "Участок №42", Dn500. Малый водоток Пруд, 257 км (основная нитка). Реконструкция» в Унечском районе Брянской области. Точка фото фиксации № 7. Вид с С.



Илл.33.Археологические разведки на территории проектируемого объекта Археологические разведки на территории проектируемого объекта «МНПП "Участок №42", Dn500. Малый водоток Пруд, 257 км (основная нитка). Реконструкция» в Унечском районе Брянской области. Точка фото фиксации № 7. Вид с В.



Илл.34.Археологические разведки на территории проектируемого объекта Археологические разведки на территории проектируемого объекта «МНПП "Участок №42", Dn500. Малый водоток Пруд, 257 км (основная нитка). Реконструкция» в Унечском районе Брянской области. Точка фото фиксации №8. Вид с Ю.



Илл.35.Археологические разведки на территории проектируемого объекта Археологические разведки на территории проектируемого объекта «МНПП "Участок №42", Dn500. Малый водоток Пруд, 257 км (основная нитка). Реконструкция» в Унечском районе Брянской области. Точка фото фиксации № 8. Вид с З.



Илл.36.Археологические разведки на территории проектируемого объекта Археологические разведки на территории проектируемого объекта «МНПП "Участок №42", Dn500. Малый водоток Пруд, 257 км (основная нитка). Реконструкция» в Унечском районе Брянской области. Точка фото фиксации № 8. Вид с С.



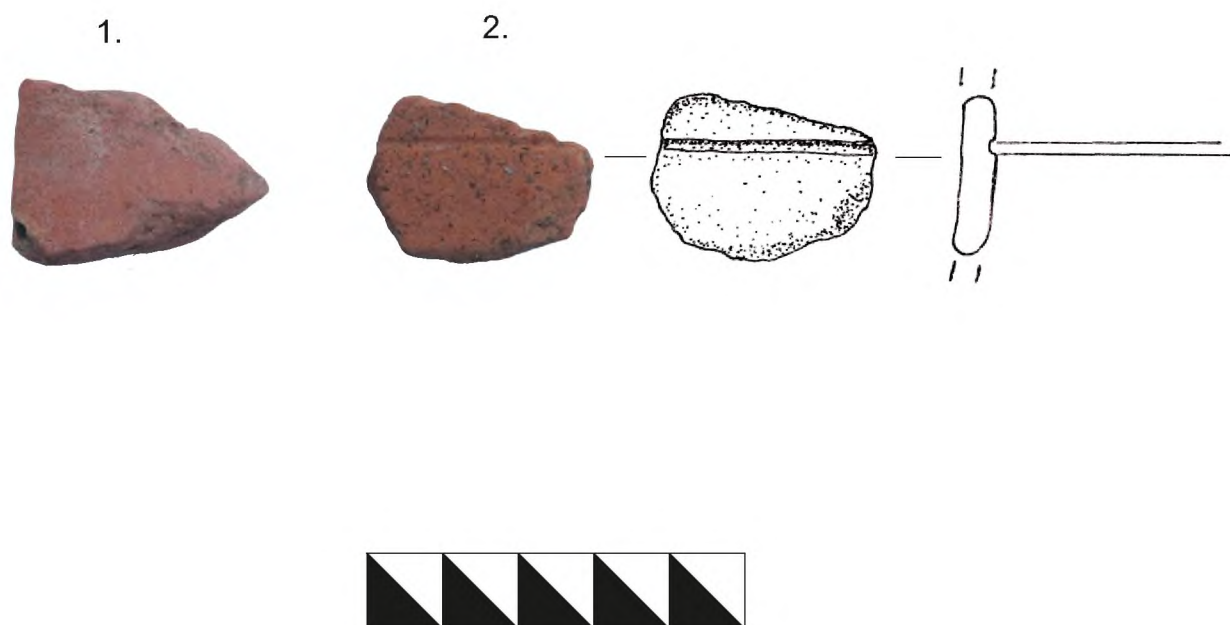
Илл.37.Археологические разведки на территории проектируемого объекта Археологические разведки на территории проектируемого объекта «МНПП "Участок №42", Dn500. Малый водоток Пруд, 257 км (основная нитка). Реконструкция» в Унечском районе Брянской области. Точка фото фиксации № 8. Вид с В.



Илл.38. Археологические разведки на территории проектируемого объекта Археологические разведки на территории проектируемого объекта «МНПП "Участок №42", Дп500. Малый водоток Пруд, 257 км (основная нитка). Реконструкция» в Унечском районе Брянской области.

Местонахождение керамики Фрагменты керамики.

- № 1. Фрагмент стенки красноглиняного лепного сосуда с примесью песка в тесте.
- № 2 .Фрагмент стенки сероглиняного кругового сосуда
- № 3. Фрагмент стенки сероглиняного кругового сосуда с белым ангобом.
- № 4. Фрагмент стенки красноглиняного лепного сосуда.
- № 5. Фрагмент стенки красноглиняного кругового сосуда с прозрачным поливом.
- № 6. Фрагмент стенки красноглиняного лепного сосуда с примесью песка в тесте.
- №7. Фрагмент стенки красноглиняного лепного сосуда с примесью песка в тесте.
- №8. Фрагмент стенки красноглиняного лепного сосуда с примесью песка в тесте.
- №9. Фрагмент стенки красноглиняного лепного сосуда с примесью песка в тесте.
- №10. Фрагмент стенки сероглиняного кругового сосуда.
- №11. Фрагмент оплавленного шлака.

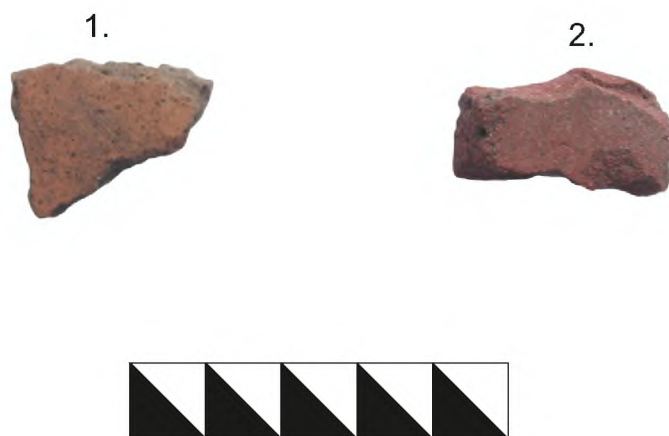


Илл.39. Археологические разведки на территории проектируемого объекта «МНПП "Участок №42", Dn500. Малый водоток Пруд, 257 км (основная нитка). Реконструкция» в Унечском районе Брянской области.

Местонахождение керамики. Фрагменты керамики.

№ 1. Фрагмент стенки красноглиняного лепного сосуда с белым ангобом изнутри.

№ 2. Фрагмент стенки красноглиняного кругового сосуда с линейным орнаментом с примесью дровсы и слюды в тесте.



Илл.40. Археологические разведки на территории проектируемого объекта «МНПП "Участок №42", Dn500. Малый водоток Пруд, 257 км (основная нитка). Реконструкция» в Унечском районе Брянской области.

Местонахождение керамики. Фрагменты керамики.

№ 1. Фрагмент стенки красноглиняного кругового сосуда с примесью дровсы и слюды в тесте.

№ 2. Фрагмент красноглиняного кирпича.



1.



2.



3.



4.



Илл.41.Археологические разведки на территории проектируемого объекта «МНПП "Участок №42", Dn500. Малый водоток Пруд, 257 км (основная нитка). Реконструкция» в Унечском районе Брянской области.

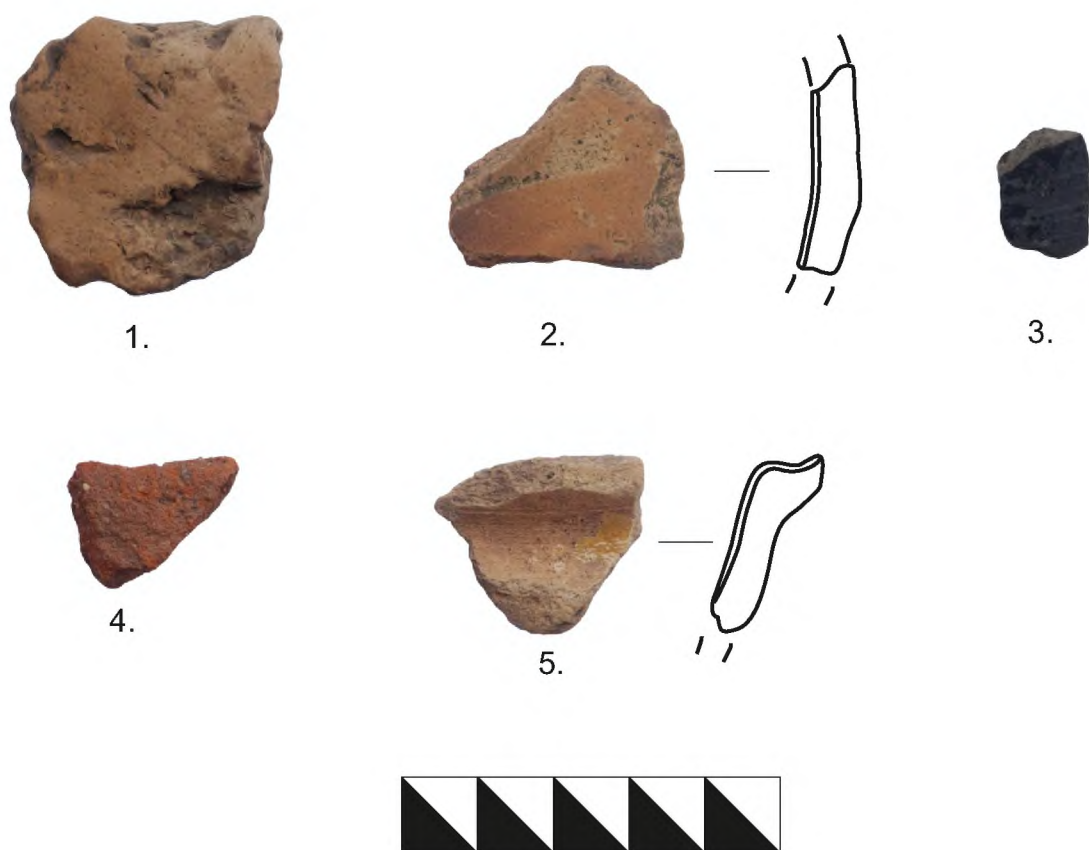
Местонахождение керамики.Фрагменты керамики.

№ 1. Фрагмент ? неизвестного происхождения

№ 2. Фрагмент стенки белоглиняного кругового сосуда

№ 3. Фрагмент стенки красноглинянного кругового сосуда

№ 4. Фрагмент венчика красноглинянного кругового сосуда



Илл. 42. Археологические разведки на территории проектируемого объекта «МНПП "Участок №42", Dn500. Малый водоток Пруд, 257 км (основная нитка). Реконструкция» в Унечском районе Брянской области.

Местонахождение керамики. Фрагменты керамики.

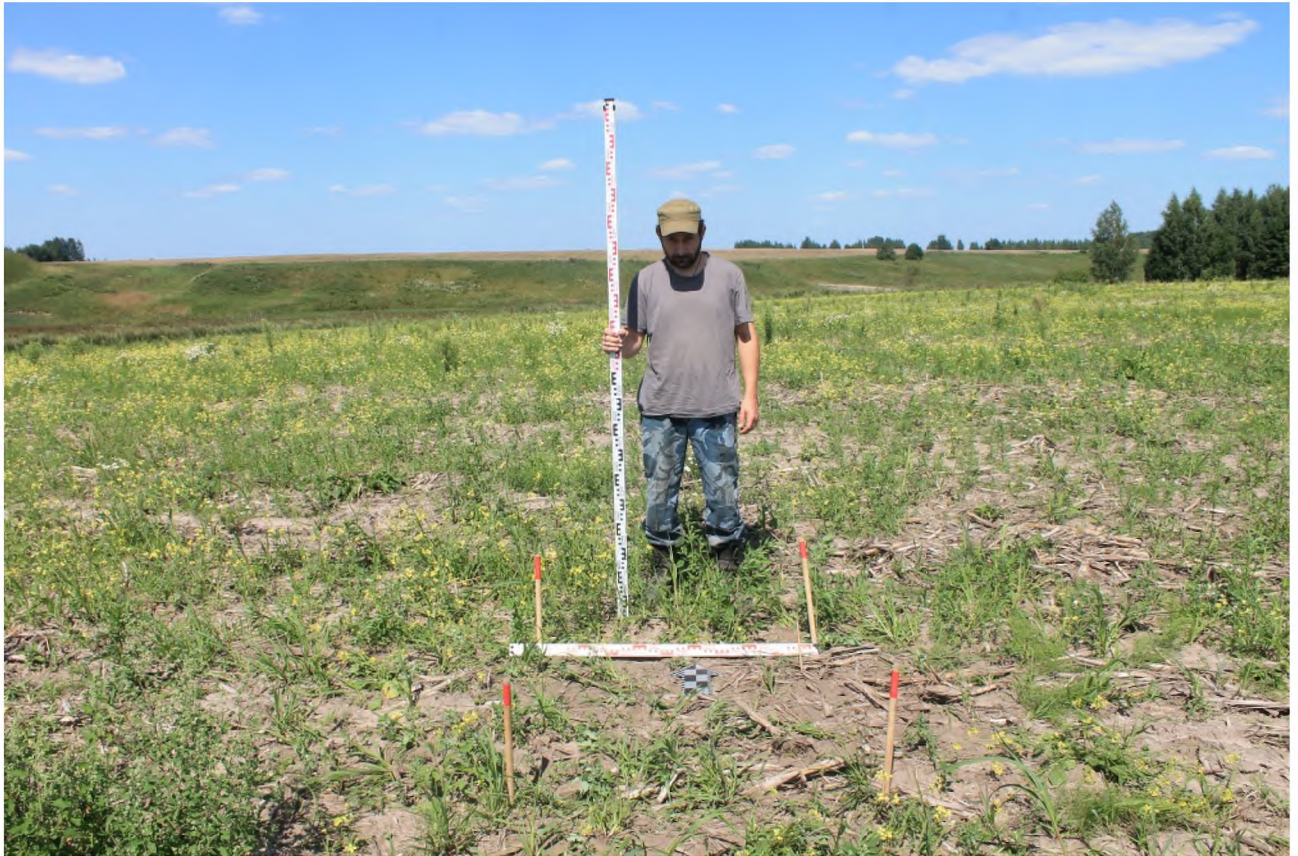
№ 1. Фрагмент стенки красноглиняного лепного сосуда

№ 2. Фрагмент стенки красноглиняного кругового сосуда, покрытый изнутри прозрачной бесцветной поливой поверх красного ангоба, снаружи: красным ангобом.

№3. Фрагмент стенки сероглиняного чернолощеного сосуда

№4. Фрагмент стенки красноглиняного лепного керамики с примесями песка в тесте

№ 5. Фрагмент венчика красноглиняного сосуда, покрытый изнутри прозрачной бесцветной поливой, снаружи: красным ангобом и присутствует небольшое пятно бесцветной прозрачной поливы поверх ангоба.



Илл.43.Археологические разведки на территории проектируемого объекта Археологические разведки на территории проектируемого объекта «МНПП "Участок №42", Dn500. Малый водоток Пруд, 257 км (основная нитка). Реконструкция» в Унечском районе Брянской области. Размеченный шурф № 1. Вид с Ю.



Илл.44.Археологические разведки на территории проектируемого объекта Археологические разведки на территории проектируемого объекта «МНПП "Участок №42", Dn500. Малый водоток Пруд, 257 км (основная нитка). Реконструкция» в Унечском районе Брянской области. Материк. Шурф № 1. Вид с Ю.



Илл.45.Археологические разведки на территории проектируемого объекта Археологические разведки на территории проектируемого объекта «МНПП "Участок №42", Dn500. Малый водоток Пруд, 257 км (основная нитка). Реконструкция» в Унечском районе Брянской области. Контрольный прокоп. Шурф № 1. Вид с Ю.



Илл.46.Археологические разведки на территории проектируемого объекта Археологические разведки на территории проектируемого объекта «МНПП "Участок №42", Dn500. Малый водоток Пруд, 257 км (основная нитка). Реконструкция» в Унечском районе Брянской области. Рекультивированный шурф № 1. Вид с Ю.



Илл.47.Археологические разведки на территории проектируемого объекта Археологические разведки на территории проектируемого объекта «МНПП "Участок №42", Dn500. Малый водоток Пруд, 257 км (основная нитка). Реконструкция» в Унечском районе Брянской области. Размеченный шурф № 2. Вид с Ю.



Илл.48.Археологические разведки на территории проектируемого объекта Археологические разведки на территории проектируемого объекта «МНПП "Участок №42", Dn500. Малый водоток Пруд, 257 км (основная нитка). Реконструкция» в Унечском районе Брянской области. материк. Шурф № 2. Вид с Ю.



Илл.49.Археологические разведки на территории проектируемого объекта Археологические разведки на территории проектируемого объекта «МНПП "Участок №42", Dn500. Малый водоток Пруд, 257 км (основная нитка). Реконструкция» в Унечском районе Брянской области. Контрольный прокоп. Шурф № 2. Вид с Ю.



Илл.50.Археологические разведки на территории проектируемого объекта Археологические разведки на территории проектируемого объекта «МНПП "Участок №42", Dn500. Малый водоток Пруд, 257 км (основная нитка). Реконструкция» в Унечском районе Брянской области. Рекультивированный шурф № 2. Вид с Ю.



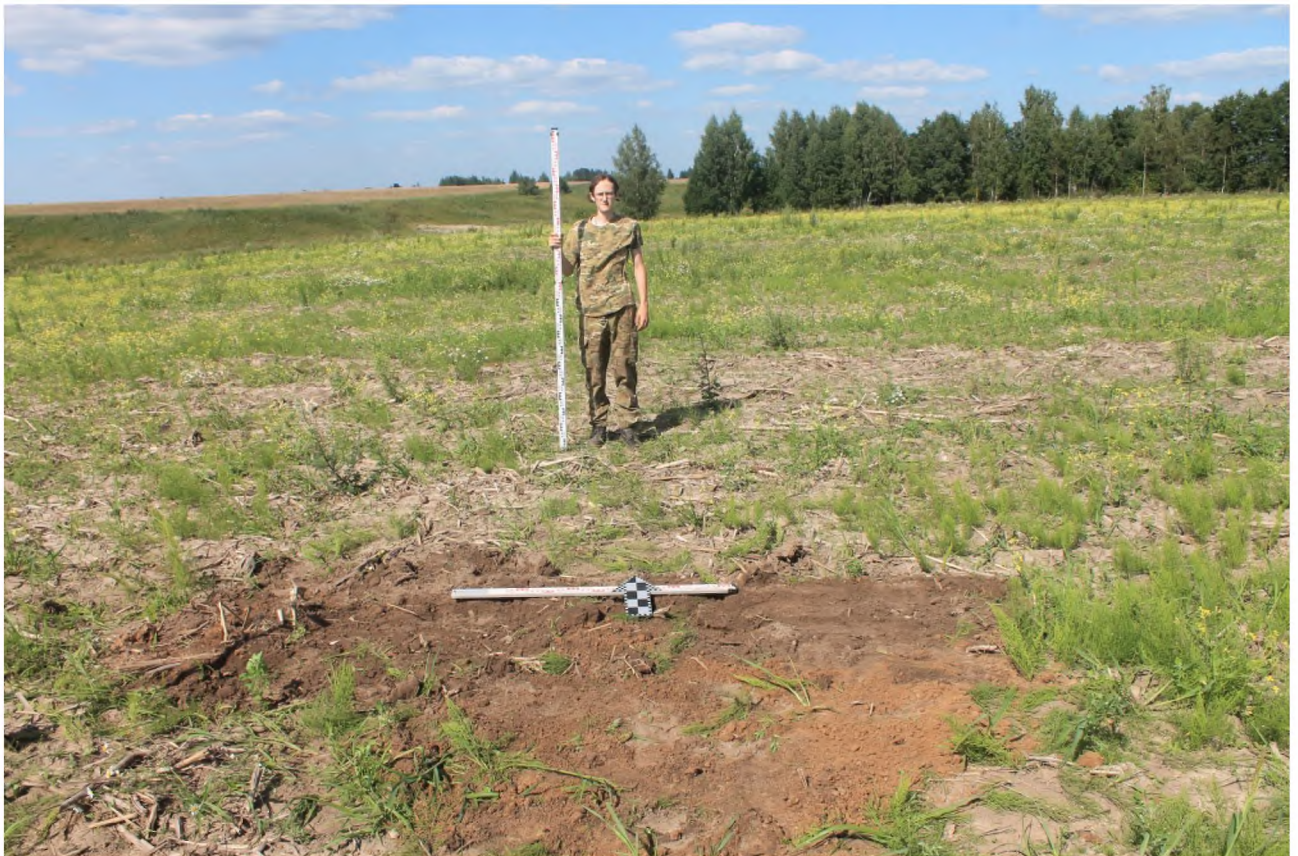
Илл.51.Археологические разведки на территории проектируемого объекта Археологические разведки на территории проектируемого объекта «МНПП "Участок №42", Dn500. Малый водоток Пруд, 257 км (основная нитка). Реконструкция» в Унечском районе Брянской области. Размеченный шурф № 3. Вид с Ю.



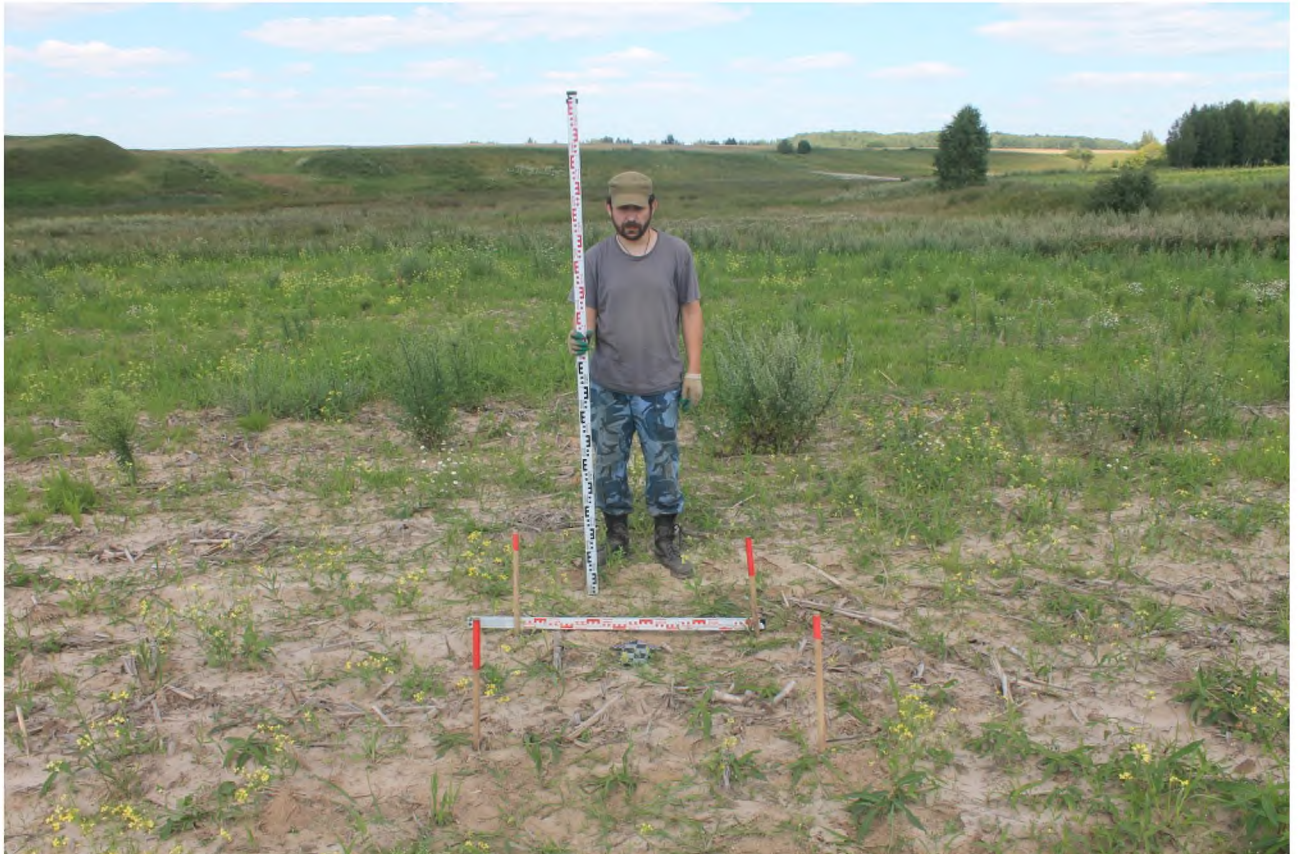
Илл.52.Археологические разведки на территории проектируемого объекта Археологические разведки на территории проектируемого объекта «МНПП "Участок №42", Dn500. Малый водоток Пруд, 257 км (основная нитка). Реконструкция» в Унечском районе Брянской области. Материк. Шурф № 3. Вид с Ю.



Илл.53.Археологические разведки на территории проектируемого объекта Археологические разведки на территории проектируемого объекта «МНПП "Участок №42", Dn500. Малый водоток Пруд, 257 км (основная нитка). Реконструкция» в Унечском районе Брянской области. Контрольный прокоп. Шурф № 3. Вид с Ю.



Илл.54.Археологические разведки на территории проектируемого объекта Археологические разведки на территории проектируемого объекта «МНПП "Участок №42", Dn500. Малый водоток Пруд, 257 км (основная нитка). Реконструкция» в Унечском районе Брянской области. Рекультивированный шурф №3. Вид с Ю.



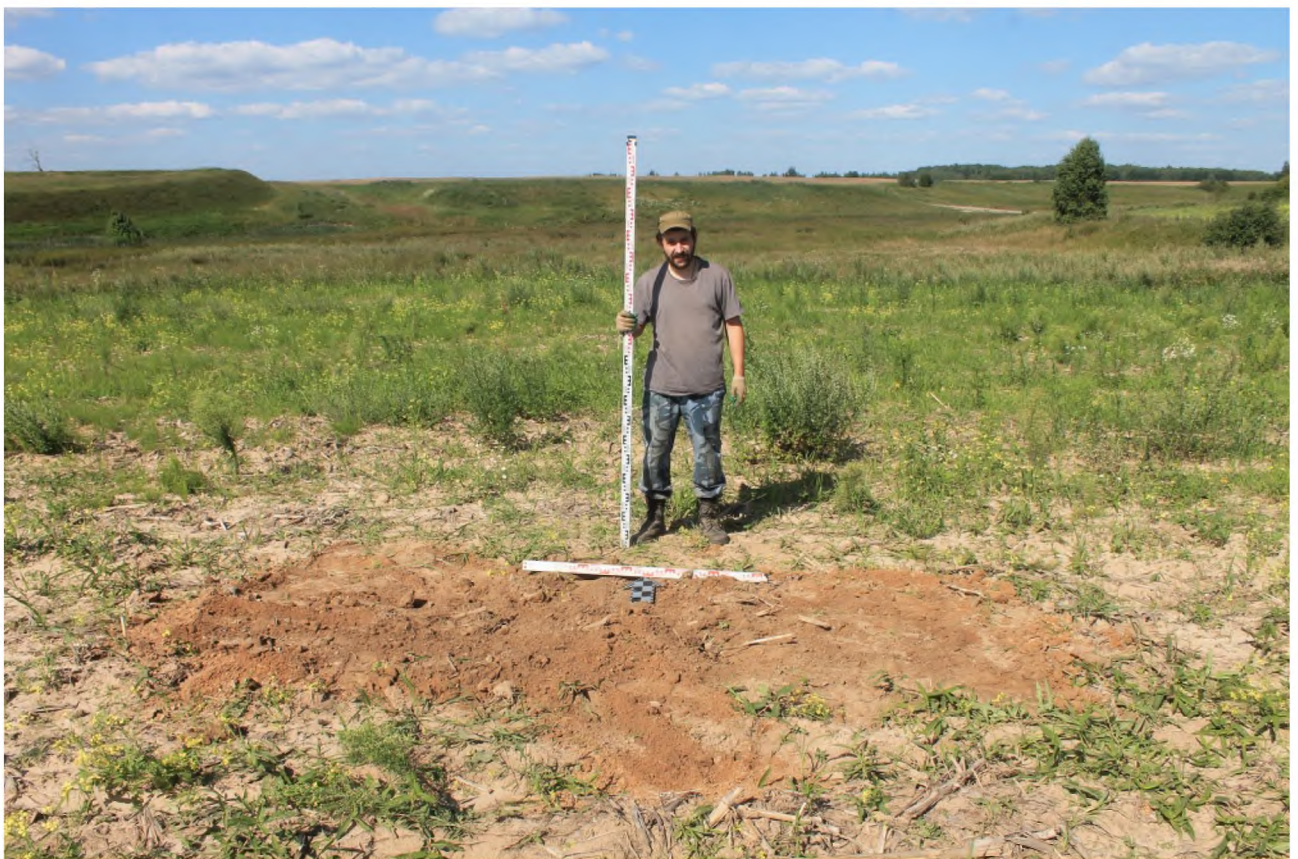
Илл.55.Археологические разведки на территории проектируемого объекта Археологические разведки на территории проектируемого объекта «МНПП "Участок №42", Dn500. Малый водоток Пруд, 257 км (основная нитка). Реконструкция» в Унечском районе Брянской области. Размеченный шурф № 4. Вид с Ю.



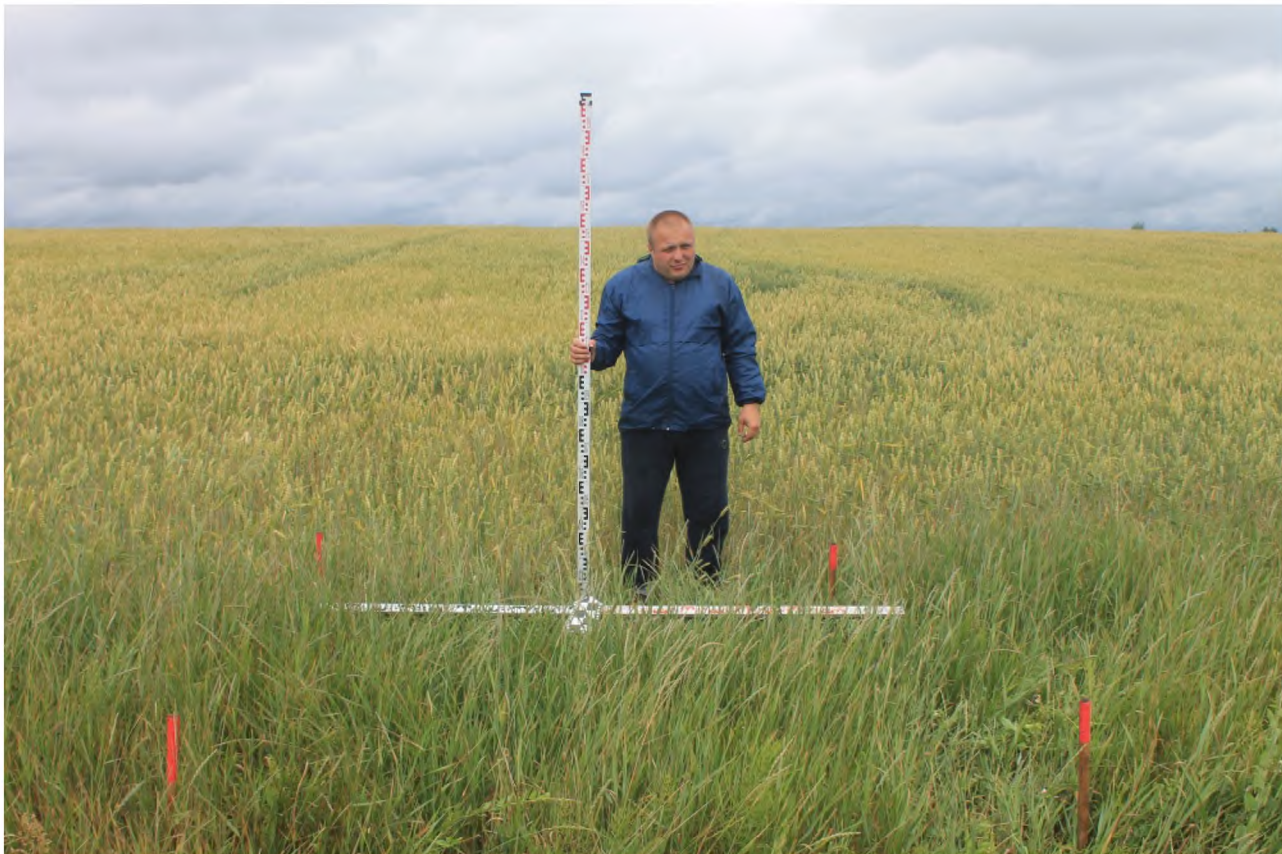
Илл. 56.Археологические разведки на территории проектируемого объекта Археологические разведки на территории проектируемого объекта «МНПП "Участок №42", Dn500. Малый водоток Пруд, 257 км (основная нитка). Реконструкция» в Унечском районе Брянской области. Материк. шурф № 4. Вид с Ю.



Илл.57.Археологические разведки на территории проектируемого объекта Археологические разведки на территории проектируемого объекта «МНПП "Участок №42", Dn500. Малый водоток Пруд, 257 км (основная нитка). Реконструкция» в Унечском районе Брянской области. Контрольный прокоп. Шурф № 4. Вид с Ю.



Илл.58.Археологические разведки на территории проектируемого объекта Археологические разведки на территории проектируемого объекта «МНПП "Участок №42", Dn500. Малый водоток Пруд, 257 км (основная нитка). Реконструкция» в Унечском районе Брянской области. Рекультивированный шурф № 4. Вид с Ю.



Илл.59.Археологические разведки на территории проектируемого объекта Археологические разведки на территории проектируемого объекта «МНПП "Участок №42", Dn500. Малый водоток Пруд, 257 км (основная нитка). Реконструкция» в Унечском районе Брянской области. Размеченный шурф №5. Вид с Ю.



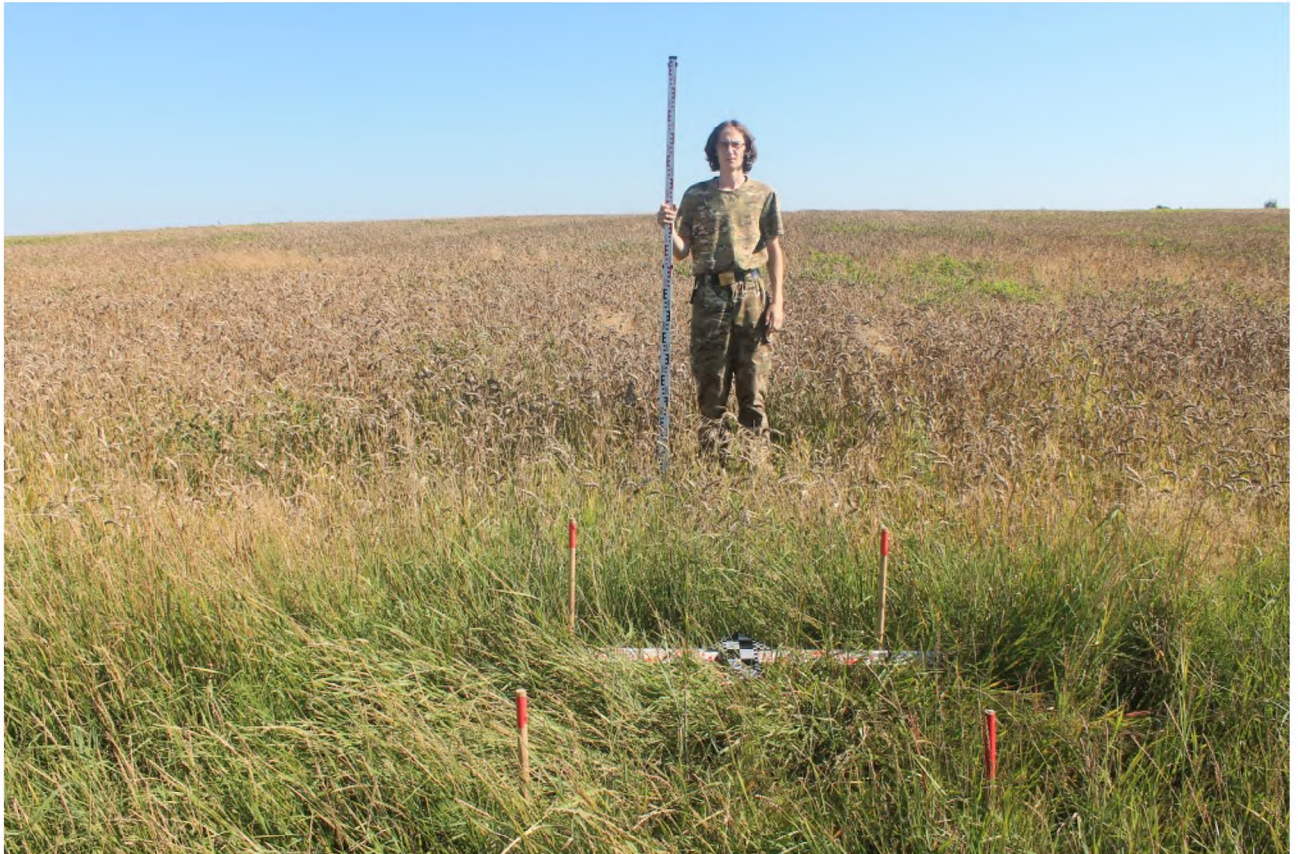
Илл. 60. Археологические разведки на территории проектируемого объекта Археологические разведки на территории проектируемого объекта «МНПП "Участок №42", Dn500. Малый водоток Пруд, 257 км (основная нитка). Реконструкция» в Унечском районе Брянской области. Материк. Шурф № 5. Вид с Ю.



Илл.61.Археологические разведки на территории проектируемого объекта Археологические разведки на территории проектируемого объекта «МНПП "Участок №42", Dn500. Малый водоток Пруд, 257 км (основная нитка). Реконструкция» в Унечском районе Брянской области. Контрольный прокоп. Шурф № 5. Вид с Ю.



Илл.62.Археологические разведки на территории проектируемого объекта Археологические разведки на территории проектируемого объекта «МНПП "Участок №42", Dn500. Малый водоток Пруд, 257 км (основная нитка). Реконструкция» в Унечском районе Брянской области. Рекультивированный шурф № 5. Вид с Ю.



Илл.63.Археологические разведки на территории проектируемого объекта Археологические разведки на территории проектируемого объекта «МНПП "Участок №42", Dn500. Малый водоток Пруд, 257 км (основная нитка). Реконструкция» в Унечском районе Брянской области. Размеченный шурф № 6. Вид с Ю.



Илл.64.Археологические разведки на территории проектируемого объекта Археологические разведки на территории проектируемого объекта «МНПП "Участок №42", Dn500. Малый водоток Пруд, 257 км (основная нитка). Реконструкция» в Унечском районе Брянской области. Шурф № 6. Штык №2. Вид с Ю.



Илл.65.Археологические разведки на территории проектируемого объекта Археологические разведки на территории проектируемого объекта «МНПП "Участок №42", Dn500. Малый водоток Пруд, 257 км (основная нитка). Реконструкция» в Унечском районе Брянской области. Консервация шурф №6. Вид с Ю.

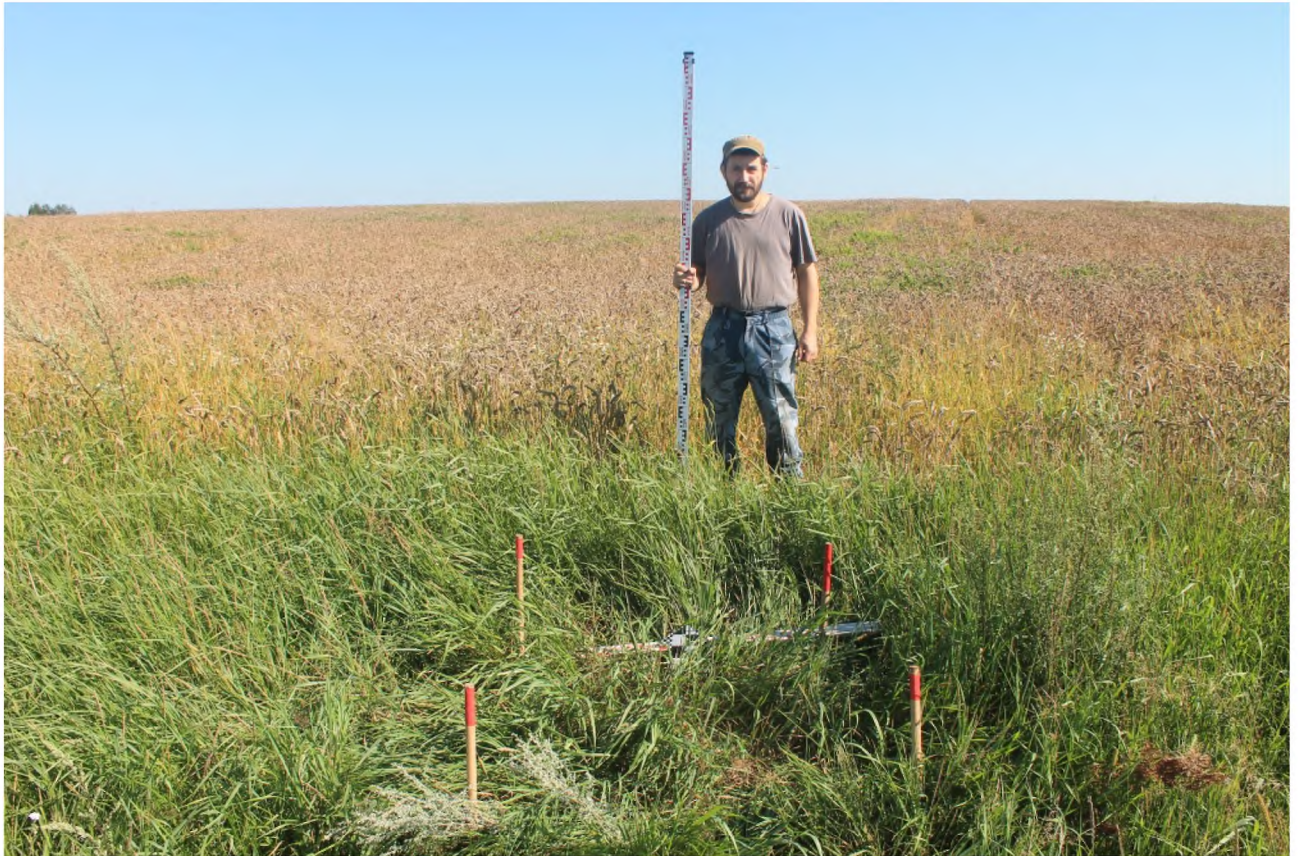


Илл.66.Археологические разведки на территории проектируемого объекта Археологические разведки на территории проектируемого объекта «МНПП "Участок №42", Dn500. Малый водоток Пруд, 257 км (основная нитка). Реконструкция» в Унечском районе Брянской области. Рекультивированный шурф № 6. Вид с Ю.



Илл.67. Археологические разведки на территории проектируемого объекта Археологические разведки на территории проектируемого объекта «МНПП "Участок №42", Дп500. Малый водоток Пруд, 257 км (основная нитка). Реконструкция» в Унечском районе Брянской области. Шурф № 6. Вид с Ю. Находка.

№ 1. Фрагмент стенки красноглиняного лепного сосуда .



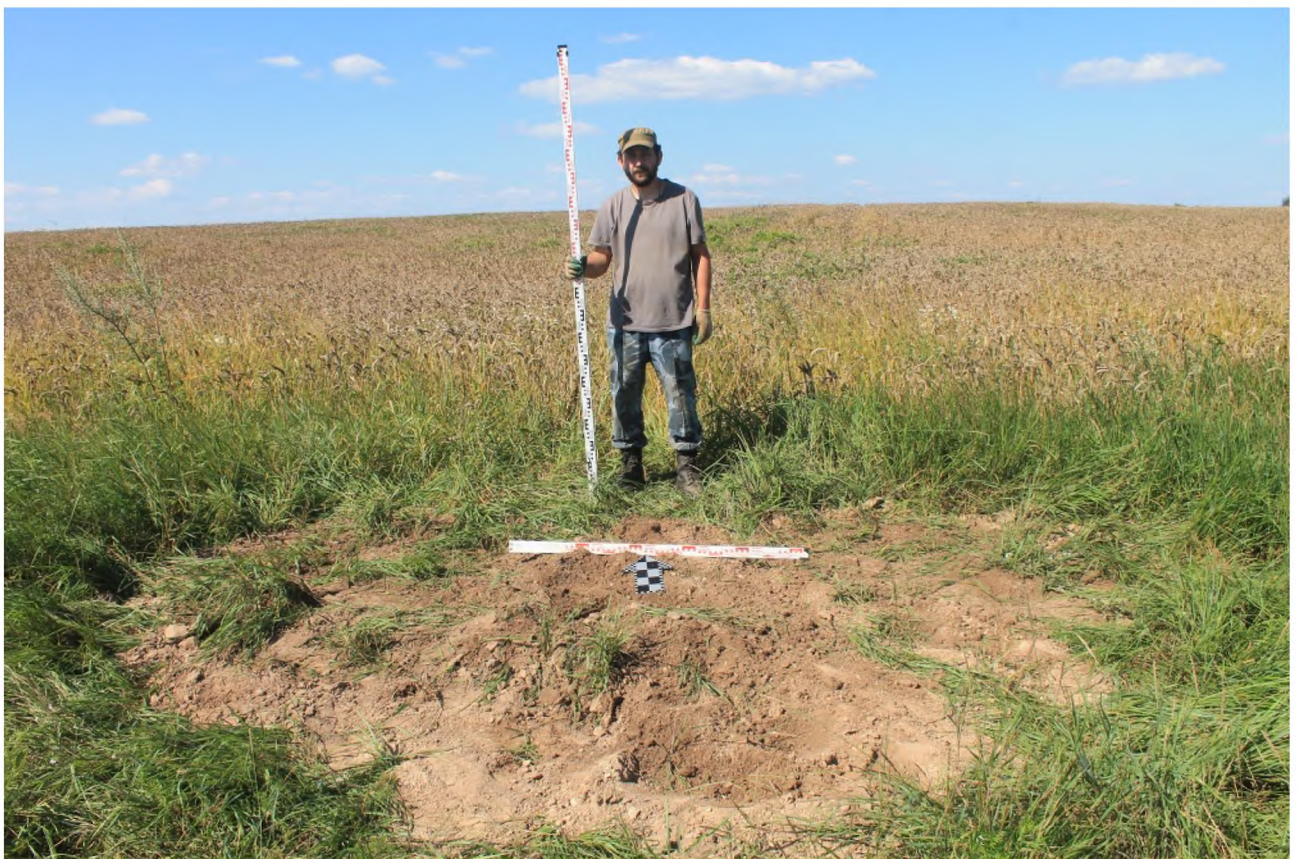
Илл.68.Археологические разведки на территории проектируемого объекта Археологические разведки на территории проектируемого объекта «МНПП "Участок №42", Dn500. Малый водоток Пруд, 257 км (основная нитка). Реконструкция» в Унечском районе Брянской области. Размеченный шурф № 7. Вид с Ю.



Илл.69.Археологические разведки на территории проектируемого объекта Археологические разведки на территории проектируемого объекта «МНПП "Участок №42", Dn500. Малый водоток Пруд, 257 км (основная нитка). Реконструкция» в Унечском районе Брянской области. Шурф № 7. Штык №3. Вид с Ю.



Илл.70.Археологические разведки на территории проектируемого объекта Археологические разведки на территории проектируемого объекта «МНПП "Участок №42", Dn500. Малый водоток Пруд, 257 км (основная нитка). Реконструкция» в Унечском районе Брянской области. Консервация шурфа № 7. Вид с Ю.



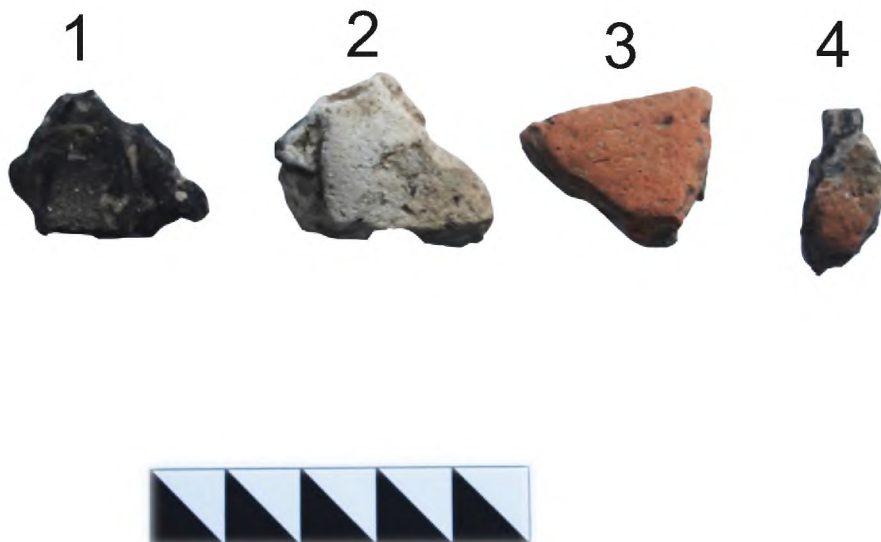
Илл.71.Археологические разведки на территории проектируемого объекта Археологические разведки на территории проектируемого объекта «МНПП "Участок №42", Dn500. Малый водоток Пруд, 257 км (основная нитка). Реконструкция» в Унечском районе Брянской области. Рекультивированный шурф № 7. Вид с Ю.



Илл.72. Археологические разведки на территории проектируемого объекта Археологические разведки на территории проектируемого объекта «МНПП "Участок №42", Dn500. Малый водоток Пруд, 257 км (основная нитка). Реконструкция» в Унечском районе Брянской области. Шурф № 7. Вид с Ю. Находки.

№ 1. Фрагмент красноглиняной лепной керамики.

№2 . Фрагмент красноглиняной лепной керамики.



Илл.73. Археологические разведки на территории проектируемого объекта Археологические разведки на территории проектируемого объекта «МНПП "Участок №42", Dn500. Малый водоток Пруд, 257 км (основная нитка). Реконструкция» в Унечском районе Брянской области. Шурф № 7. Вид с Ю. Находки.

№ 1. Фрагмент сероглиняной круговой керамики с примесью песка в тесте.

№2 . Фрагмент белоглиняной круговой керамики.

№3. Фрагмент красноглиняной лепной керамики.

№4. Фрагмент красноглиняной лепной керамики.



Илл. 74. Археологические разведки на территории проектируемого объекта Археологические разведки на территории проектируемого объекта «МНПП "Участок №42", Dn500. Малый водоток Пруд, 257 км (основная нитка). Реконструкция» в Унечском районе Брянской области. Шурф № 7. Вид с Ю. Находки.

№ 1. Фрагмент красноглиняной лепной керамики с примесью песка в тесте.

№2 . Фрагмент красноглиняной лепной керамики с примесью песка в тесте.

№3. Фрагмент венчика красноглиняного с примесью песка в тесте.

№4. Фрагмент красноглиняной лепной керамики.



Илл.75.Археологические разведки на территории проектируемого объекта Археологические разведки на территории проектируемого объекта «МНПП "Участок №42", Dn500. Малый водоток Пруд, 257 км (основная нитка). Реконструкция» в Унечском районе Брянской области. Размеченный шурф № 8. Вид с Ю.



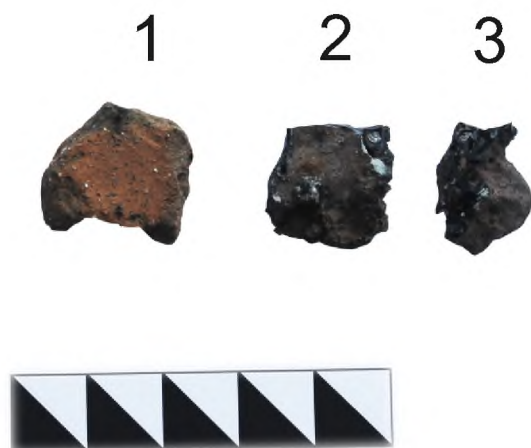
Илл.76.Археологические разведки на территории проектируемого объекта Археологические разведки на территории проектируемого объекта «МНПП "Участок №42", Dn500. Малый водоток Пруд, 257 км (основная нитка). Реконструкция» в Унечском районе Брянской области. Материк. Шурф № 8. Вид с Ю.



Илл.77. Археологические разведки на территории проектируемого объекта Археологические разведки на территории проектируемого объекта «МНПП "Участок №42", Dn500. Малый водоток Пруд, 257 км (основная нитка). Реконструкция» в Унечском районе Брянской области. Контрольный прокоп. Шурф № 8. Вид с Ю.



Илл.78. Археологические разведки на территории проектируемого объекта Археологические разведки на территории проектируемого объекта «МНПП "Участок №42", Dn500. Малый водоток Пруд, 257 км (основная нитка). Реконструкция» в Унечском районе Брянской области. Рекультивированный шурф № 8. Вид с Ю.

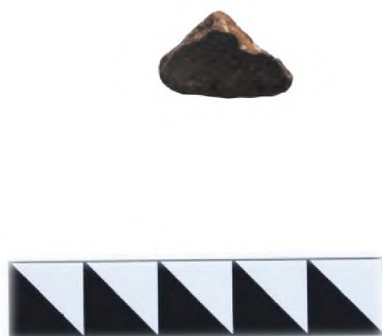


Илл.79. Археологические разведки на территории проектируемого объекта Археологические разведки на территории проектируемого объекта «МНПП "Участок №42", Дп500. Малый водоток Пруд, 257 км (основная нитка). Реконструкция» в Унечском районе Брянской области. Шурф № 8. Вид с Ю. Находки.

№ 1. Фрагмент стенки красноглиняного лепного сосуда с примесью песка в тесте.

№2 . Фрагмент оплавленного шлака.

№3. Фрагмент оплавленного шлака.

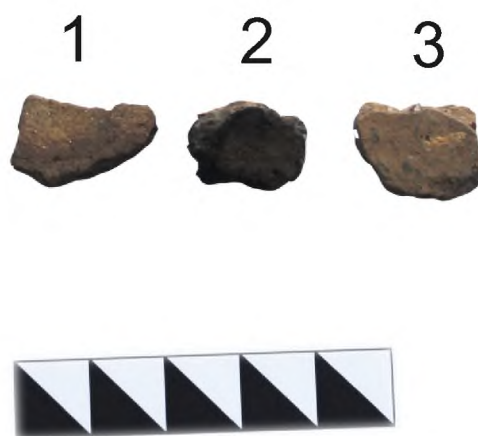


Илл.80. Археологические разведки на территории проектируемого объекта Археологические разведки на территории проектируемого объекта «МНПП "Участок №42", Дп500. Малый водоток Пруд, 257 км (основная нитка). Реконструкция» в Унечском районе Брянской области. Шурф №8. Вид с Ю. Находка.

№ 1. Фрагмент стенки красноглиняного лепного сосуда с примесью песка в тесте.



Илл.81. Археологические разведки на территории проектируемого объекта Археологические разведки на территории проектируемого объекта «МНПП "Участок №42", Дп500. Малый водоток Пруд, 257 км (основная нитка). Реконструкция» в Унечском районе Брянской области. Шурф № 8. Вид с Ю. Находки.
 № 1. Фрагмент стенки красноглиняного лепного сосуда с примесью песка в тесте.
 № 2 . Фрагмент стенки красноглиняного лепного сосуда с примесью песка в тесте.
 № 3. Фрагмент стенки красноглиняного лепного сосуда с примесью песка в тесте.
 № 4. Фрагмент стенки красноглиняного лепного сосуда с примесью песка в тесте.
 № 5. Древесный уголь.
 № 6. Древесный уголь.



Илл.82. Археологические разведки на территории проектируемого объекта Археологические разведки на территории проектируемого объекта «МНПП "Участок №42", Дп500. Малый водоток Пруд, 257 км (основная нитка). Реконструкция» в Унечском районе Брянской области. Шурф № 8. Вид с Ю. Находки.
 № 1. Фрагмент стенки красноглиняного лепного сосуда с примесью песка в тесте.
 № 2 . Фрагмент стенки красноглиняного лепного сосуда с примесью песка в тесте.
 № 3. Фрагмент стенки красноглиняного лепного сосуда с примесью песка в тесте.



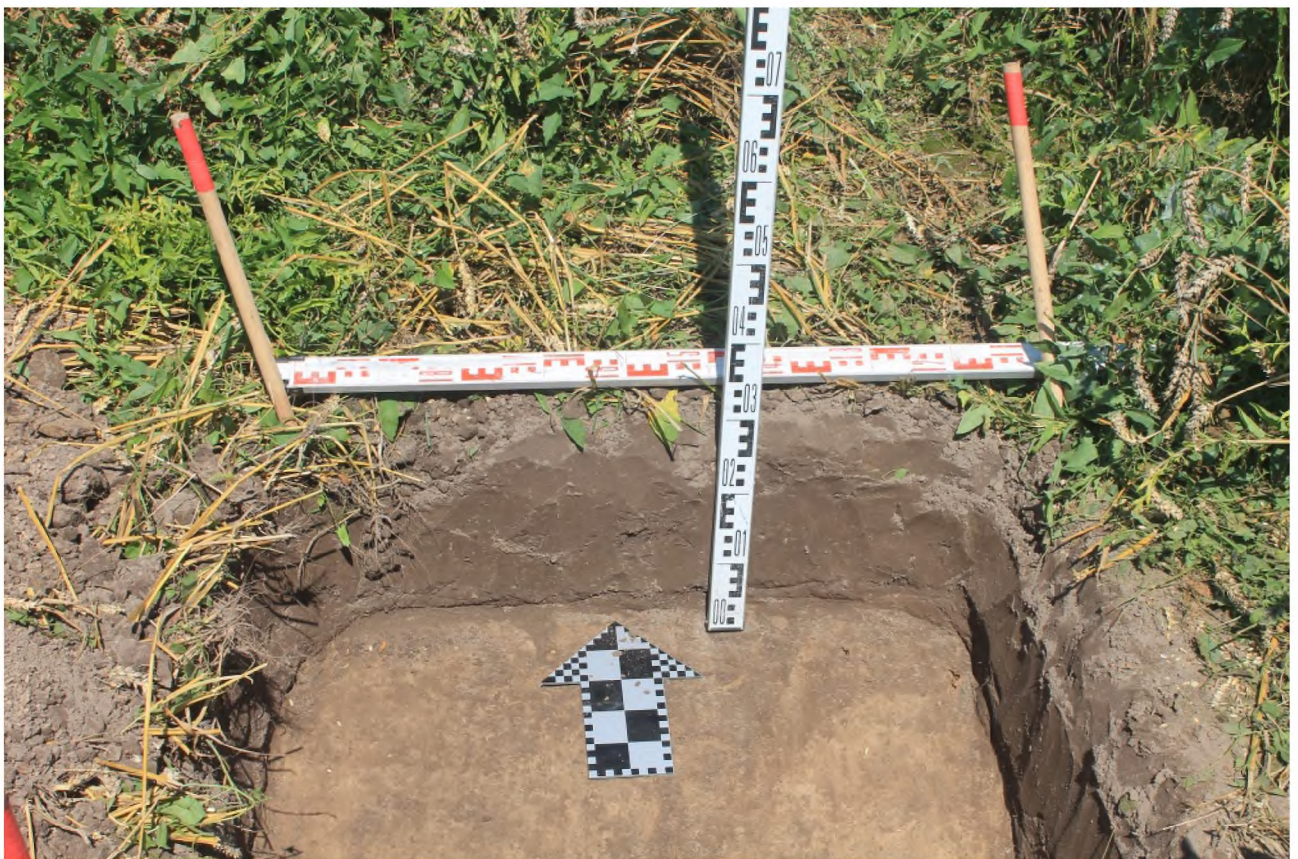
Илл.83. Археологические разведки на территории проектируемого объекта Археологические разведки на территории проектируемого объекта «МНПП "Участок №42", Dn500. Малый водоток Пруд, 257 км (основная нитка). Реконструкция» в Унечском районе Брянской области. Шурф № 8. Вид с Ю. Находка. № 1. Фрагмент стенки красноглиняного орнаментированного лепного сосуда с примесью песка в тесте. (предположительно Юхновской археологической культуры)



Илл.84. Археологические разведки на территории проектируемого объекта Археологические разведки на территории проектируемого объекта «МНПП "Участок №42", Dn500. Малый водоток Пруд, 257 км (основная нитка). Реконструкция» в Унечском районе Брянской области. Шурф № 8. Вид с Ю. Находка. № 1. Фрагмент донца красноглиняного лепного сосуда с примесью песка в тесте.



Илл.85.Археологические разведки на территории проектируемого объекта Археологические разведки на территории проектируемого объекта «МНПП "Участок №42", Dn500. Малый водоток Пруд, 257 км (основная нитка). Реконструкция» в Унечском районе Брянской области. Размеченный шурф №9. Вид с Ю.



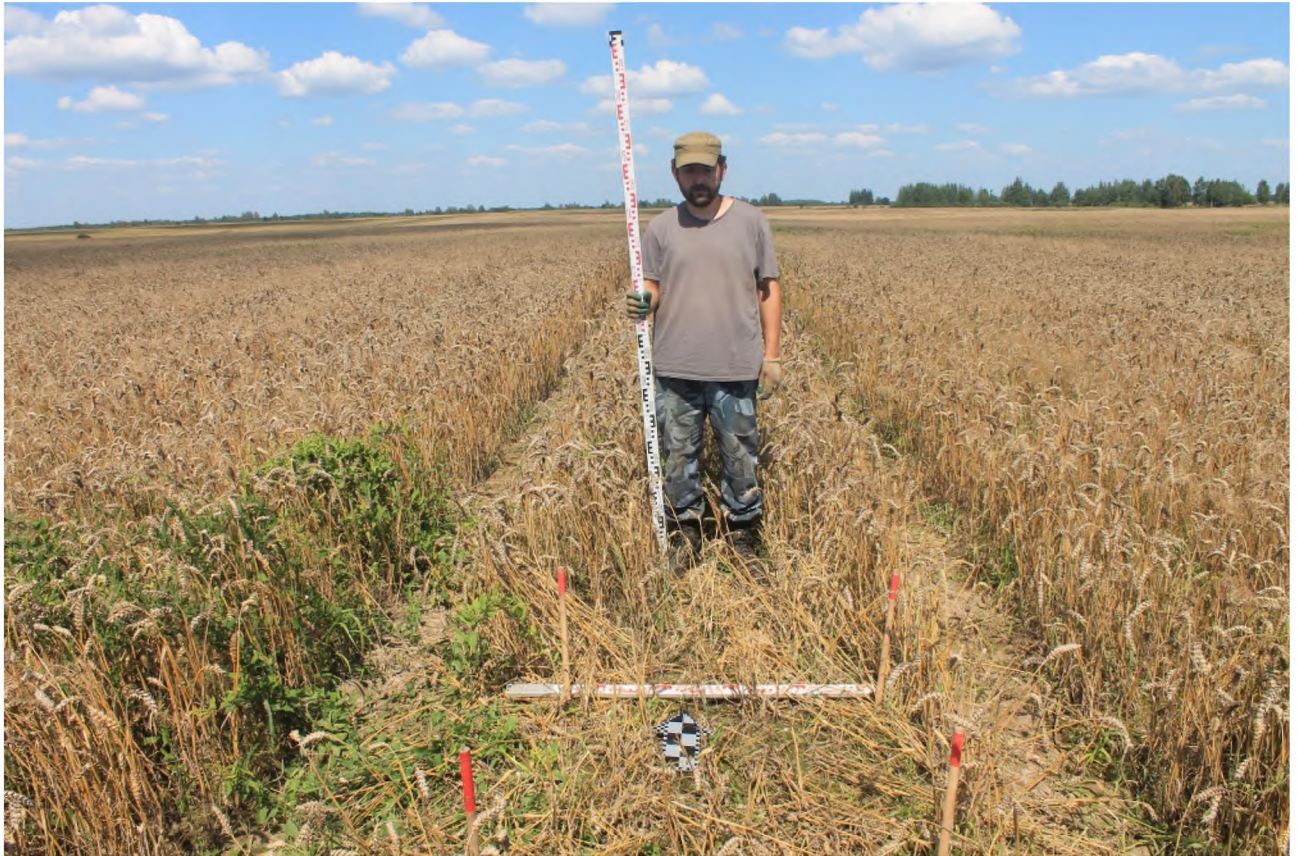
Илл.86.Археологические разведки на территории проектируемого объекта Археологические разведки на территории проектируемого объекта «МНПП "Участок №42", Dn500. Малый водоток Пруд, 257 км (основная нитка). Реконструкция» в Унечском районе Брянской области. Материк. Шурф №9. Вид с Ю.



Илл.87.Археологические разведки на территории проектируемого объекта Археологические разведки на территории проектируемого объекта «МНПП "Участок №42", Dn500. Малый водоток Пруд, 257 км (основная нитка). Реконструкция» в Унечском районе Брянской области. Контрольный прокоп. Шурф №9. Вид с Ю.



Илл.88.Археологические разведки на территории проектируемого объекта Археологические разведки на территории проектируемого объекта «МНПП "Участок №42", Dn500. Малый водоток Пруд, 257 км (основная нитка). Реконструкция» в Унечском районе Брянской области. Рекультивированный шурф №9. Вид с Ю.



Илл.89.Археологические разведки на территории проектируемого объекта Археологические разведки на территории проектируемого объекта «МНПП "Участок №42", Dn500. Малый водоток Пруд, 257 км (основная нитка). Реконструкция» в Унечском районе Брянской области. Размеченный шурф № 10. Вид с Ю.



Илл.90.Археологические разведки на территории проектируемого объекта Археологические разведки на территории проектируемого объекта «МНПП "Участок №42", Dn500. Малый водоток Пруд, 257 км (основная нитка). Реконструкция» в Унечском районе Брянской области. Материк. Шурф № 10. Вид с Ю.



Илл.91.Археологические разведки на территории проектируемого объекта Археологические разведки на территории проектируемого объекта «МНПП "Участок №42", Дп500. Малый водоток Пруд, 257 км (основная нитка). Реконструкция» в Унечском районе Брянской области. Контрольный прокоп. шурф № 10. Вид с Ю.



Илл.92.Археологические разведки на территории проектируемого объекта Археологические разведки на территории проектируемого объекта «МНПП "Участок №42", Дп500. Малый водоток Пруд, 257 км (основная нитка). Реконструкция» в Унечском районе Брянской области. Рекультивированный шурф № 10. Вид с Ю.



Илл.93.Археологические разведки на территории проектируемого объекта Археологические разведки на территории проектируемого объекта «МНПП "Участок №42", Dn500. Малый водоток Пруд, 257 км (основная нитка). Реконструкция» в Унечском районе Брянской области. Размеченный шурф № 11. Вид с Ю.



Илл.94.Археологические разведки на территории проектируемого объекта Археологические разведки на территории проектируемого объекта «МНПП "Участок №42", Dn500. Малый водоток Пруд, 257 км (основная нитка). Реконструкция» в Унечском районе Брянской области. Материк. Шурф № 11. Вид с Ю.



Илл.95.Археологические разведки на территории проектируемого объекта Археологические разведки на территории проектируемого объекта «МНПП "Участок №42", Dn500. Малый водоток Пруд, 257 км (основная нитка). Реконструкция» в Унечском районе Брянской области. Контрольный прокоп. Шурф № 11. Вид с Ю.



Илл.96.Археологические разведки на территории проектируемого объекта Археологические разведки на территории проектируемого объекта «МНПП "Участок №42", Dn500. Малый водоток Пруд, 257 км (основная нитка). Реконструкция» в Унечском районе Брянской области. Рекультивированный шурф №11. Вид с Ю.

Приложение. Сопроводительная документация.



Министерство культуры Российской Федерации

ОТКРЫТЫЙ ЛИСТ

№ 707

Настоящий открытый лист выдан:

Гусынину Владимиру Александровичу

паспорт 5605 № 489825

(серия номер паспорта)

на право проведения археологических полевых работ

в зоне реконструкции МН «Куйбышев – Унеча-2», р.Воронеж, 810 км в Добровском, Липецком районах Липецкой области; в Брянской области в зоне реконструкции МНПП «Участок №42», малый водоток р.Титва, 275 км в Стародубском районе, малый водоток р.Дубна, 224 км, малый водоток Пруд, 257 км в Унечском районе, малый водоток р.Ревна, 109 км в Карачаевском, Навлинском районах, малый водоток р.Каменка, 328 км в Новозыбковском, Злынковском районах; реконструкции МН «Куйбышев – Унеча-2», р.Десна, 1228 км в Выгоничском, Навлинском районах, р.Судость, 1274 км в Почепском районе; в Орловской области в зоне реконструкции МН «Куйбышев – Унеча-2», р.Ока, 1064 км в Орловском районе, участок Верховье – Новоселово, км 989 – 998, км 999 – 1012 в Верховском, Залогощенском, Новосильском районах, р.Любовина, 966 км в Красноозерском районе; МНПП «Уфа – Западное направление», строительство обхода г.Пенза в Мокшанском, Бессоновском, Лунинском, Городищенском районах Пензенской области.

На основании открытого листа

Гусынин Владимир Александрович

(Ф.И.О)

имеет право производить следующие археологические полевые работы:

археологические разведки с осуществлением локальных земляных работ на указанной территории в целях выявления объектов археологического наследия, уточнения сведений о них и планирования мероприятий по обеспечению их сохранности.

Передоверие права на проведение археологических полевых работ по данному открытому листу другому лицу запрещается.

Срок действия открытого листа: с 31 мая 2018 г. по 31 декабря 2018 г.

Дата принятия решения о предоставлении открытого листа 31 мая 2018 г.

Заместитель Министра

(должность)

(подпись)

С.Г.Обрывалин

(Ф.И.О.)

Дата 31 мая 2018 г.

М.П.

016598